

WISMEC®



MADE IN CHINA

Manufactured by WISMEC

Manufacturer: SHENZHEN WISMEC ELECTRONICS CO., LTD.

Address: 6F, B-28, Heyi Beifang Tech Industrial Park, Shajing
Town, Baoan District, Shenzhen, China.

Contact: info@wismec.com

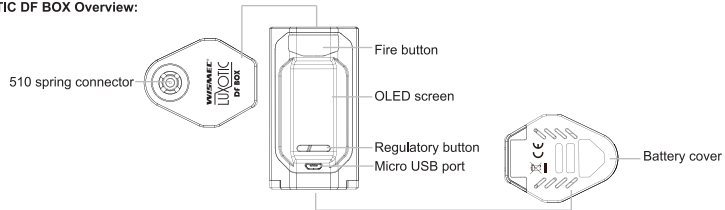
WISMEC®

LUXOTIC

DF BOX

User Manual

LUXOTIC DF BOX Overview:



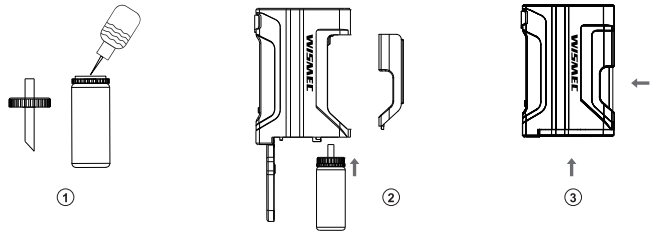
How to use:

1. Power on/off: Push forward the battery cover and put two high-rate 18650 cells into the battery body. Press the fire button 5 times in quick succession to turn the device on and off.

Note:

- (1). Please adjust the wattage to a proper range to match the atomizer you used before using.
- (2). Please be careful not to use battery with torn shell for safety.

2. E-liquid Filling: Take off the back cover and push forward the battery bottom cover, then pull out the e-liquid bottle. Unscrew the top cap of the e-liquid bottle, inject the e-liquid into the bottle. After filling, put all the parts back. (Note: Please do not overfill.)



3. Vaping: Press the fire button to inhale and release to exhale. (Note: When use the squonk RDA, please squeeze the silicone bottle to let the e-liquid go into the coil and cotton firstly, and then you can take the puffs.)

4. Stealth function: While the device is on, simultaneously hold the fire button and the left regulatory button. This will switch the screen display on and off.

5. Key lock function: While the device is on, simultaneously press the two regulatory buttons. This will switch between Key Lock and Key Unlock function.

6. Micro USB port function: The USB port can be used for charging and upgrading firmware. It is better to take out the cell and charge it through external charger.

7. Switch the display mode: By pressing the left and right regulatory buttons simultaneously in shutdown state, the screen display will rotate 180 degrees. You can then view the screen from two kinds of angle through this operation.

Shift among VW/TC-Ni/TC-Ti/TC-SS/TCR Mode

Press the fire button 3 times to enter into the mode options. Then press the right regulatory button to switch between VW/TC (Ni, Ti, SS)/TCR (M1, M2, M3) mode. Press the fire button to confirm.
Under TC/TCR mode, while the mode sign flashing, press the left regulatory button to enter into its submenu. Then press the right regulatory button to choose TC-Ni/Ti/SS (TC mode) or M1/M2/M3(TCR mode). Press the fire button to confirm.

Wattage adjustment: In VW mode, output wattage can be adjusted from 1W to 200W by pressing the regulatory buttons, right to increase and left to decrease. In TC mode, while the wattage sign blink, press the right or left regulatory button to adjust the wattage, and press fire button to confirm.

Temperature adjustment: In TC modes, the temperature can be adjusted from (100-315°C or 200-600°F) with the two regulatory buttons, right to increase and left to decrease.

Resistance locked function: While the resistance sign blink, press the right regulatory button to lock or unlock the resistance of the atomizer. (Note: Such operation should be carried out at room temperature.)

Shift among Current, Puff and Time: While the user information sign blink, press the right regulatory button to shift among current, puff and time.

Logo Mode:

When powered on, press the fire button and right regulatory button simultaneously and then you enter into the Logo Mode. Press the left regulatory button to choose between logo “ON” and “OFF”, and press the fire button to confirm.
You can download our logo. You can also make logos to your preference, and then import it through software. The logo should be monochrome image in the format of bmp with limited 64*48 pixel.

The Setting of Preheat Function:

- (1). Long press the fire button and right regulatory button simultaneously to enter the menu.
- (2). Press the right regulatory button to enter the preheat setting menu.
- (3). Press the fire button to switch between preheat power and preheat duration.
- (4). Press the left or right regulatory button to decrease or increase the parameter.
- (5). Long press the fire button to confirm.

Adjustable Timeout Duration:

Due to different vaping habits, you're allowed to set the timeout duration from 5 to 15 seconds as you prefer. Press the fire button and right regulatory button simultaneously to enter into the menu system. Press the right regulatory button two times to enter the timeout duration setting. Press the left regulatory button to set the duration and then press the fire button to confirm.
Once the duration is set (like 5 seconds), when you hold the fire button and vape over the pre-set time, it'll display “OVER 5S PROTECT” and shut down automatically. Press the fire button 5 times to restart.

Warranty

Please consult with your WISMEC distributors for warranty policy. We are not responsible for any damage caused by user error.
This warranty is only valid for authentic WISMEC products within warranty period from date of purchase by

the end user.

Warning

1. Keep out of reach of children.
2. This product is not recommended for use by young people, non-smokers, pregnant or breast-feeding women, persons who are allergic/sensitive to nicotine.

Contra-indication

1. Only have your product repaired by Wismec. Do not attempt to repair the unit by yourself as damage or personal injury may occur.
2. Do not leave the product in high temperature or damp conditions, as this may damage the product. The appropriate operation temperature is within 0°C to 45°C while charging and -10°C to 60°C while in use.
3. Keep away from water.

Possible adverse effects

1. Use of this product may cause damage to health.
2. For people with adverse reaction after using this product, it is recommended to use the juice with lower nicotine content or no nicotine.

Jak używać:

1. Włączanie / wyłączanie: Popchnij pokrywę baterii i umieść dwie 18650 ogniwo o wysokiej częstotliwości w obudowie baterii. Naciśnij przycisk ognia 5 razy w krótkich odstępach czasu, aby włączyć i wyłączyć urządzenie.

Uwaga:

- (1). Proszę dostosować moc na odpowiedni zakres, aby dopasować rozpylacz przed użyciem.
- (2). Ze względów bezpieczeństwa nie używaj baterii z rozdartą powłoką.

2. Napełnianie E-cieczy: Zdejmij tylną pokrywę i popchnij dolną pokrywę baterii, a następnie wyciągnij butelkę z e-cieczem. Odkręć górną pokrywkę butelki z e-cieczem, wstrzyknij e-ciecz do butelki. Po napełnieniu odłóż wszystkie części. (Uwaga: proszę nie przepelniać).

3. Parowanie: Naciśnij przycisk ognia, aby wykonać wdech i zwolnij go, aby wydychać powietrze. (Uwaga: Gdy używasz trybu RDA, ściśnij silikonową butelkę, aby ciecz e-ciecz dostała się najpierw do cewki i bawełny, a następnie możesz wziąć zaciągnięcia).

4. Funkcja ukradkowa: Gdy urządzenie jest włączone, jednocześnie przytrzymaj przycisk ognia i lewy przycisk regulacyjny, możesz włączać i wyłączać wyświetlanie ekranu.

5. Funkcja blokady klawiatury: Gdy urządzenie jest włączone, jednocześnie naciśnij dwa przyciski regulacyjne i możesz zablokować i odblokować klawiaturę.

6. Funkcja portu mikro USB: Port USB może być używany do ładowania i aktualizacji mikroprogramów. Lepiej jest wyjąć ogniwo i naładować je za pomocą zewnętrznej ładowarki.

7. Przełącz tryb wyświetlania: Jednocześnie naciśnij lewy i prawy przycisk regulacyjny w stanie wyłączenia, ekran wyświetlacza obróci się o 180 stopni, dzięki czemu można wyświetlić ekran z dwóch rodzajów kątów.

Przełącz tryb VW/TC-Ni/TC-Ti/TC-SS/TCR

Naciśnij trzy razy przycisk ognia, aby przejść do opcji trybu, a następnie naciśnij prawy przycisk regulacyjny, aby przełączyć tryb VW / TC (Ni, Ti, SS) / TCR (M1, M2, M3). Naciśnij przycisk ognia, aby potwierdzić. W trybie TC / TCR, jeśli miga symbol trybu, naciśnij lewy przycisk regulacyjny, aby wejść do podmenu. Następnie naciśnij prawy przycisk regulacyjny, aby wybrać TC-Ni / Ti / SS (tryb TC) lub M1 / M2 / M3 (tryb TCR). Naciśnij przycisk ognia, aby potwierdzić.

Dostosowanie mocy: W trybie VW moc wyjściową można regulować w zakresie od 1 W do 200 W, naciskając przyciski regulacyjne, naciśnij prawy przycisk, aby zwiększyć, a lewy, aby zmniejszyć. W trybie TC, gdy znak mocy miga, naciśnij prawy lub lewy przycisk regulacji, aby wyregulować moc, a następnie naciśnij przycisk ognia, aby potwierdzić.

Dostosowanie temperatury: W trybie TC temperaturę można regulować w zakresie od (100-315 ° C lub 200-600 ° F) naciskając przyciski regulacyjne, naciśnij prawy przycisk, aby zwiększyć, a lewy, aby zmniejszyć.

Funkcja blokady oporności: Gdy znak oporności miga, naciśnij prawy przycisk regulacyjny, aby zablokować lub odblokować opór rozpylacza. (Uwaga: taka operacja powinna być przeprowadzona w temperaturze pokojowej.)

Przełącz między prądem, zaciągnięciem i czasem: Gdy miga znak informacji o użytkowniku, naciśnij

prawy przycisk regulacji, aby przełączać między prądem, zaciągnięciem i czasem.

Tryb Logo:

Po włączeniu naciśnij przycisk ognia i prawy przycisk regulacyjny jednocześnie, a następnie wejdź w tryb Logo. Naciśnij lewy przycisk regulacyjny, aby wybrać między logo "ON" i "OFF", i naciśnij przycisk ognia, aby potwierdzić.

Można pobrać nasze logo. Można również tworzyć logo według własnych preferencji, a następnie importować je za pomocą oprogramowania. Logo powinno być monochromatyczne w formacie bmp z ograniczonym 64 * 48 pikselami.

Ustawienie funkcji podgrzewania:

- (1). Naciśnij przycisk ognia i prawy przycisk regulacyjny jednocześnie długo, aby wejść do menu.
- (2). Naciśnij prawy przycisk regulacyjny, aby wejść do menu ustawień wstępnego podgrzewania.
- (3). Naciśnij przycisk ognia, aby przełączyć między mocą podgrzania a czasem podgrzewania.
- (4). Naciśnij lewy lub prawy przycisk regulacyjny, aby zmniejszyć lub zwiększyć parametr.
- (5). Długo naciśnij przycisk ognia, aby potwierdzić.

Regulowany czas trwania:

Z powodu różnych przyzwyczajeń parowania, możesz ustawić czas trwania od 5 do 15 sekund, jak wolisz. Naciśnij przycisk ognia i prawy przycisk regulacyjny jednocześnie, aby wejść do systemu menu. Naciśnij prawy przycisk regulacyjny dwa razy, aby wprowadzić ustawienie czasu trwania. Naciśnij lewy przycisk regulacyjny, aby ustawić czas trwania, a następnie naciśnij przycisk ognia, aby potwierdzić. Po ustawieniu czasu trwania (np. 5 sekund), kiedy przytrzymasz przycisk ognia i parować przez ustawiony czas, wyświetli się komunikat "OVER 5S PROTECT" i automatycznie się wyłączy. Naciśnij przycisk ognia 5 razy, aby ponownie uruchomić.

Gwarancja

Prosimy o kontakt z Państwa dystrybutorami WISMEC w celu uzyskania warunków gwarancji. Nie ponosimy odpowiedzialności za ewentualne szkody powstałe w wyniku błędu użytkownika. Okres gwarancji dotyczy wyłącznie autentycznych produktów WISMEC w okresie gwarancji od daty zakupu przez użytkownika końcowego.

Ostrzeżenie

1. Trzymaj poza zasięgiem dzieci.
2. Nie zaleca się stosowania produktu przez osoby młode, niepalące, kobiety w ciąży lub karmiące piersią lub osoby, które są uczulone/wrażliwe na nikotynę.

Przeciwwskazania

1. Urządzenie powinno być naprawiane wyłącznie przez firmę Wismec. Nie należy próbować naprawiać urządzenia samodzielnie, gdyż może dojść do uszkodzenia lub obrażeń ciała.
2. Nie należy pozostawiać produktu w środowisku, w którym panuje wysoka temperatura lub wilgoć, gdyż może ulec uszkodzeniu. Właściwa temperatura pracy wynosi od 0°C do 45°C podczas ładowania i -10°C do 60°C podczas używania.
3. Trzymać z dala od wody.

Możliwe niepożądane skutki uboczne

1. Używanie tego produktu może być szkodliwe dla zdrowia.
2. Osobom, u których wystąpiła niepożądana reakcja po użyciu produktu, zaleca się stosowanie e-liquidu z niższą zawartością nikotyny lub bez nikotyny.

Brugervejledning:

1. Tænd/sluk: Tryk på batteridækslet. Sætte to high-kvalitet modell 18650 batterier ind i batterihuset. Sætte batteridækslet tilbage. Tryk på Fire-knappen 5 gange hurtigt efter hinanden at slå enheden til eller fra.

Bemærkning:

- (1). Justere watt til en ordentlig udvalgt ifølge din atomizer før brug.
- (2). Ikke brug batteriet med revet casing. Det er en sikkerhed hazard.

2. Opfyldning af e-væske: fjern bagcoveret og skub frem batterirummet dør og trække ud af e-væske-tank. Skru toppen hættten af e-væske-tank, injicere e-væske i tanken. Efter opfyldning, Samle alle dele. (Bemærk: venligst ikke for meget og undgå spild.)

3. Vaping: Hold Fire-knappen og indånder. Udløs for at udånde. (Bemærk: når squonk RDA bruges, tryk venligst på silikone tank at skubbe e-væske til at flyde ind i opvarmningsspole og bomuld først, og derefter kan du tage vaping.)

4. Stealth funktion: Når enheden er tændt, tryk og hold ned Fire-knappen og venstre justeringsknappen at aktivere stealth-mode. Derefter vil skærmen skifte mellem af og på.

5. Key lås: mens enheden er tændt, samtidigt tryk på de to justeringsknapparn. Dette vil skifte for at aktivere eller deaktivere funktionen Knapp Lås.

6. Mini-USB-stik: Mini-USB kan bruges til opladning og opgradering af firmware i enheden. Det er bedre at tage batteriet ud og oplade det via en ekstern oplader.

7. Vende skærmen: når apparatet er slukket, tryk venstre og jo højere justeringsknappen ned på samme

tid at vende visningsretning på skærmen med 180 grader. Du kan se på skærmen på to vinkler ved hjælp af denne funktion.

Vælg mellem VW/TC-Ni/TC-Ti/TC-SS/TCR-mode:

Når enheden er tændt, gør 3 hurtige klik med Fire-knap for at komme ind i modemenuen. Tryk på højere justeringsknappen, vælg en mode mellem VW/TC (Ni, Ti, SS) / TCR (M1, M2, M3). Tryk på Fire-knappen at bekræfte/acceptere.

I TCR-TC-mode, mens modes symbol blinker, tryk på venstre justeringsknappen at indtaste sub-menuen. Tryk derefter på højere justeringsknappen til at vælge mellem TC-Ni/Ti/SS (TC mode) eller M1/M2/M3 (TCR-mode). Tryk på Fire-knappen at bekræfte/acceptere.

Justere watt: I VW-mode, skal man ved hjælp af justeringsknapp, for at øge eller at reducere, justere en watt mellem 1w og 200 w. I TC-mode, mens modes symbol blinker, tryk på venstre eller højre justeringsknappen at justere watt. Tryk på Fire-knappen at bekræfte/acceptere.

Temperaturjustering: I TC-mode, skal du, ved hjælp af justeringsknapp, venstre at øge eller højere at reducere, justere temperatur mellan 100-315°C eller 200-600°F.

Lås modstand: mens modes symbol blinker, tryk på højere justeringsknappen at låse eller låse op modstand af atomizer. (Bemærk: sådan en operation skal udføres ved stuetemperatur.).

Skift mellem Elektrisk strøm, Puff og tid-modes: mens symbolet for brugerens oplysninger blinker på skærmen, tryk på højere justeringsknappen til at skifte mellem Elektrisk strøm, puff og tid-mode.

Logo Tilstand:

Når enheden er tændt, tryk på Fire-knappen og justeringsknappen til højre samtidig og derefter komme ind i Logo tilstand. Tryk på den venstre justeringsknappen for at vælge mellem "ON" og "OFF" at vise Logo eller inte. Tryk på Fire-knappen at bekræfte.

Du få downloade vores logo. Du kan også gøre logoer til dine præferencer, og derefter importere det via software. Logoet skal være sort/hvid billede i formatet af bmp med begrænset 64 * 48 pixel.

Indstilling af forvarmning funktion:

- (1). Tryk længe på Fire-knappen og justeringsknappen til højre samtidig at gå ind i menuen.
- (2). Tryk på justeringsknappen til højre at gå ind i menuen forvarmning indstilling.
- (3). Tryk Fire-knappen for at skifte mellem forvarmningseffekt og forvarmningsvarighed.
- (4). Tryk på venstre eller højre justeringsknappen at mindske eller øge parameteren.
- (5). Tryk længe på Fire-knappen for at bekræfte.

Justerbar Timeoutsvarighed:

På grund af forskellige vaner at vape, er du tilladt at indstille timeoutsvarighed fra 5 til 15 sekunder. Tryk på Fire-knappen og justeringsknappen til højre samtidigt for at gå ind i menusystemet. Tryk på justeringsknappen til højre to gange for at gå in i indstillingen timeoutsvarighed. Tryk på justeringsknappen til venstre til angive varigheden. Tryk derefter på Fire-knappen for at bekræfte.

Efter varigheden er indstillet (ligesom 5 sekunder), når du holde Fire-knappen og vape over den forudindstillede tid, vises "OVER 5S PROTECT" på skærmen og lukke ned automatisk. Tryk på Fire-knappen 5 gange til at genstarte.

Garanti

Kontakt venligst din WISMEC forhandler for garantibetingelserne. Vi er ikke ansvarlige for skader forårsaget af brugerfejl.

Garantien er kun gyldig for autentiske WISMEC produkter inden for garantiperioden fra købsdagen af slutbruger.

Advarsel

1. Hold væk fra børn.
2. Dette product anbefales ikke til unge, ikke-rygere, gravide eller ammende kvinder, personer med allergi eller sensitivitet over for nikotin.

Kontraindikation

1. Få kun dit product repareret af Wismec. Forsøg ikke at reparere enheden selv, da ulykker eller personskade kan forekomme.
2. Lad ikke produktet ligge ved høj temperatur eller i fugtige omgivelser, da dette kan skade produktet. Passende operationstemperatur er mellem 0°C og 45°C ved opladning, samt -10°C og 60°C ved brug.
3. Hold væk fra vand.

Mulige bivirkninger

1. Brug af dette produkt kan skade dit helbred.
2. Personer, der oplever bivirkninger efter brug af produktet, bør bruge juice med lavere nikotinindhold eller juice uden nikotin.

Gebrauchsanleitung

1. Power Ein/Aus: Drücken Sie den Akkudeckel nach vorne und setzen Sie zwei 18650-Zellen mit hoher Geschwindigkeit in das Batteriegehäuse ein. Drücken Sie zum Ein- oder Ausschalten den Powertaster 5-mal zügig in Folge

Achtung:

- (1). Bitte stellen Sie die Wattzahl in einen angemessenen Bereich ein, damit sie mit dem verwendeten Verdampfer übereinstimmen kann.
- (2). Bitte achten Sie darauf, keine Akkus mit gerissener Hülse zu verwenden.

2. E-liquid befüllen: Nehmen Sie die hintere Abdeckung ab und drücken Sie den Akkudeckel nach unten, und ziehen Sie dann die E-Liquid Flasche heraus. Schieben Sie die Kappe zur Seite und füllen Sie den Tank mit E-Liquid. Schieben Sie anschließend die Kappe wieder in Position, um den Tank zu verschließen. (Hinweis: Bitte nicht überfüllen.)

3. Dampfen: Powertaster drücken und inhalieren, loslassen und exhalieren. (Hinweis: Wenn Sie Squonk RDA benutzen, drücken Sie bitte die Silikonflasche, damit die E-liquid zuerst in die Spule und die Baumwolle gelangt, und dann können Sie dampfen.)

4. versteckte Funktion: Während das Gerät eingeschaltet ist, drücken Sie gleichzeitig den Feuertaster und den linken Regelungsknopf. Dadurch wird das Bildschirmdisplay ein-und ausgeschaltet.

5. Schlüssel Verschluss Funktion: Während das Gerät eingeschaltet ist, drücken Sie gleichzeitig die beiden Regulierungstaster. Diese wird zwischen Sperre und Entsperrfunktion wechseln.

6. Micro USB Port Funktion: Der USB Anschluss kann als Aufladengerät und updatefähig Firmware

dienen. Es ist besser, die Akkus herauszunehmen und über ein externes Ladegerät aufzuladen.

7. den Anzeigemodus einstellen: Drücken Sie die linken und rechten Regelknöpfe gleichzeitig in abgeschaltetem Zustand, wird der Bildschirm sich um 180 Grad dreht. Dadurch können Sie dann den Bildschirm aus zwei Blickwinkel betrachten.

im VW/TC-NI/TC-TI/TC-SS/TCR Modus schalten

Drücken Sie den Feuerknopf 3-Mal, um die Modusoption aufzurufen. Dann drücken Sie den rechten Regulierungstaster, um das Gerät zwischen VW/TC (NI, TI, SS)/TCR (M1, m2, m3) Modus zu schalten. Drücken Sie den Feuerknopf, um zu bestätigen.

Während im TC/TCR Modus das Moduszeichen blinkt, drücken Sie den linken Regulierungstaster, um das Untermenü aufzurufen. Dann drücken Sie den rechten Regulierungstaster, um TC-NI/TI/SS (TC Modus) oder M1/M2/M3 (TCR Modus) zu wählen. Drücken Sie den Feuerknopf, um zu bestätigen.

Wattleistung einstellen: Im VW-Modus kann die Ausgangsleistung von 1W bis 200W durch Drücken des Regulierungstaster eingestellt werden, rechts zu erhöhen und links zu verringern. Während im TC-Modus das Zeichen von Wattleistung blinkt, drücken Sie die rechte oder linke Regulierungstaster, um die Wattzahl einzustellen. Und drücken Sie den Feuerknopf, um zu Bestätigen.

Temperatur einstellen: Im TC Modus kann die Temperatur von (100-315°C oder 200-600°F) durch den beiden Regulierungstastern eingestellt werden, rechts zu erhöhen und links zu verringern.

Widerstands Abschlussfunktion: Während das Zeichen von Widerstand blinkt, drücken Sie den rechten Regulierungstaster, um den Widerstand des Verdampfers zu sperren oder zu entsperren. (Hinweis: Ein solcher Vorgang sollte bei Raumtemperatur durchgeführt werden.)

Umschalten zwischen Current, Puff und Time: Während das Zeichen von Benutzerinformation blinkt, drücken Sie den rechten Regulierungstaster, um zwischen Current, Puff und Time umzuschalten.

Logo Modus:

Drücken Sie nach dem Einschalten gleichzeitig den Feuerknopf und den rechten Regulierungstaster und dann es ist in den Logo Modus. Drücken Sie den linken Regulierungstaster, um zwischen dem Logo "ON" und "OFF" zu wählen, und drücken Sie den Feuerknopf, um zu Bestätigen.

Sie können unser Logo herunterladen. Sie können auch Logos nach Ihren Wünschen einstellen und diese dann über die Software importieren. Das Logo sollte ein monochromes Bild im Format BMP mit 64 * 48 Pixel sein.

Vorheizungsfunktion einstellen:

- (1). Drücken Sie lange auf den Feuerknopf und den rechten Regulierungstaster gleichzeitig, um das Menü aufzurufen.
- (2). Drücken Sie den rechten Regulierungstaster, um das Menü von Vorheizungseinstellung aufzurufen.
- (3). Drücken Sie den Feuerknopf, um zwischen Vorheizungsleistung und Vorheizungsdauer zu wechseln.
- (4). Drücken Sie den linken oder rechten Regulierungstaster, um den Parameter zu verringern oder zu erhöhen.
- (5). Drücken Sie lange auf den Feuerknopf, um zu bestätigen.

Einstellbare Timeout Dauer:

Aufgrund der unterschiedlichen Dampfengewohnheiten können Sie die Timeout-Dauer nach Ihren Wunsch zwischen 5 und 15 Sekunden einstellen. Drücken Sie den Feuerknopf und den rechten Regulierungstaster gleichzeitig, um das Menüsystem aufzurufen. Drücken Sie zweimal den rechten Regulierungstaster, um die Zeitüberschreitungseinstellung einzugeben. Drücken Sie den linken Einstellungstaster, um die Dauer einzustellen, und drücken Sie den Feuerknopf, um zu bestätigen.

Sobald die Zeit eingestellt ist (z.B. 5 Sekunden), wenn Sie den Feuerknopf gedrückt halten und über die voreingestellte Zeit hinweg schweben, wird "OVER 5S PROTECT" angezeigt und automatisch ausgeschaltet. Drücken Sie den Feuerknopf 5 mal, um neu zu starten.

Garantie Bestimmungen

Wenden Sie sich bitte bei Fragen an Ihren WISMEC Distributor. Wir sind nicht für Schäden die durch unsachgemäße Nutzung verursacht wurden verantwortlich.

Unsere Garantie ist nur gültig für original Wismec Produkte und erstreckt sich nicht auf Produkte von Drittanbietern.

Warnung

1. Das Gerät vor Kindern fernhalten
2. Das Gerät wird nicht empfohlen für Jugendliche, Nichtraucher, Schwangere und stillende Mütter sowie Personen mit allergischen oder empfindlichen Reaktionen auf Nikotin.

Bitte Beachten

1. Lassen Sie das Gerät nur von Wismec reparieren. Versuchen Sie nicht, das Produkt selbst zu reparieren, da Schäden oder Verletzungen auftreten können.
2. Setzen Sie das Gerät nicht hohen Temperaturen oder feuchten Bedingungen aus, da es sonst zu Beeinträchtigungen kommen kann. Das Gerät sollte bei einer Temperatur von -10°C bis 60°C betrieben und zwischen 0°C bis 45°C aufgeladen werden.
3. Setzen Sie das Gerät nicht Wasser aus.

Mögliche Nebenwirkungen

1. Dieses Produkt kann sich schädlich auf Ihre Gesundheit auswirken.

2. Menschen die Nebenwirkungen nach dem Gebrauch spüren wird empfohlen, ein e-Liquid mit einem geringeren Nikotingehalt oder ohne Nikotin zu verwenden.

Как использовать:

1. Включить / выключить питания: нажмите на крышку батарейного отсека и поместите две высокотоковые батареи 18650 в длину аккумулятора. Нажмите на кнопку «Fire» 5 раз, чтобы включить и выключить устройство.

Примечание:

- (1). Пожалуйста, регулируйте мощность до нужного диапазона в соответствии с атомайзером, который вы использовали.
- (2). Будьте осторожны, чтобы не использовать батарею с разорванной оболочкой для обеспечения безопасности.

2. Заполнение жидкости для электронных сигарет: Снимите заднюю крышку и нажмите на нижнюю крышку аккумулятора, затем извлеките бутылку с жидкостью. Отвинтите верхнюю крышку бутылки с жидкостью, вставьте жидкость в бутылку. После заполнения, положите все части на свое место. (Примечание: Пожалуйста, не переполняйте.)

3. Парение: Нажмите на кнопку «Fire», чтобы вдохнуть и выдохнуть. (Примечание: при использовании сквонка RDA, пожалуйста, сжимайте силиконовую бутылку, чтобы жидкость попала в спираль и хлопок, а затем вы можете начать парить).

4. Стелс-режим: пока устройство включено, одновременно нажмите на кнопку «Fire» и левую кнопку регулировки. Это включает и выключает отображение экрана.

5. Функция Блокировки клавиша: пока устройство включено, одновременно нажмите две регуляторные кнопки. Это будет переключаться между Key Lock и Key Unlock.

6. Функция порта микро-USB: порт USB используется для зарядки и обновления прошивки. Лучше извлечь батареи и зарядите их через внешнее зарядное устройство.

7. Переключение режима отображения: в состоянии выключения одновременно нажать на левую и правую регуляторную кнопку, экран будет вращаться на 180 градусов. С помощью этого действия вы можете посмотреть на дисплей с двух разных углов.

Переключаться между режимами VW/TC-Ni/TC-Ti/TC-SS/TCR

Нажмите на кнопку «Fire» 3 раза, чтобы войти в параметры режима. Затем нажмите на правую регуляторную кнопку для переключения между режимами VW / TC (Ni, Ti, SS) / TCR (M1, M2, M3). Нажмите на кнопку «Fire», чтобы подтвердить.

В режиме TC / TCR, пока знак режима мигает, нажмите на левую регуляторную кнопку, чтобы войти в ее подменю. Затем нажмите на правую кнопку регулировки, чтобы выбрать TC-Ni / Ti / SS (режим TC) или M1 / M2 / M3 (режим TCR). Нажмите на кнопку «Fire» для подтверждения.

Регулировка мощности: в режиме VW, нажав на регуляторные кнопки, выходная мощность может быть отрегулирована от 1W до 200W, увеличить направо и уменьшить налево. В режиме TC, пока знак мощности мигает, нажмите на правую или левую регуляторную кнопку, чтобы настроить мощность, и нажмите на кнопку «Fire» для подтверждения.

Регулировка температуры: в режиме TC можно регулировать температуру (100-315 ° C или 200-600 ° F) с помощью двух регулирующих кнопок, увеличить направо и уменьшить налево.

Функция блокировки сопротивления: пока знак сопротивления мигает, нажмите на правую регуляторную кнопку, чтобы заблокировать или разблокировать сопротивление атомайзера. (Примечание: такая работа должна выполняться при комнатной температуре.)

Сдвиг между Current, Puff и Time: пока знак пользовательской информации мигает, нажмите на правую регуляторную кнопку, чтобы переключиться между Current, Puff и Time.

Режим логотипа:

При включении одновременно нажмите на кнопку «Fire» и правую регуляторную кнопку, а затем войдете в режим логотипа. Нажмите на левую кнопку регулировки, чтобы выбрать между логотипом “ON” и “OFF”, и нажмите кнопку «Fire» для подтверждения.

Вы можете скачать наш логотип. Вы также можете сделать логотипы по своему усмотрению, а затем импортировать их через программное обеспечение. Логотип должен быть монохромным изображением в формате BMP с ограниченным пикселем 64 * 48.

Настройка функции предварительного нагрева:

(1). Одновременно и длительно нажмите на кнопку огня и правую регуляторную кнопку , чтобы войти в меню.

(2). Нажмите на правую регуляторную кнопку, чтобы войти в меню настройки предварительного нагрева.

(3). Нажмите на кнопку «Fire», чтобы переключиться между мощностью предварительного нагрева и продолжительностью предварительного нагрева.

(4). Нажмите на левую или правую регуляторную кнопку, чтобы уменьшить или увеличить параметр.

(5). Нажмите на кнопку «Fire», чтобы подтвердить.

Регулируемая длительность тайм-аута:

Из-за различной привычки парения, вы имеете право установить продолжительность тайм-аута с 5 до 15 секунд, как вы предпочитаете. Нажмите на кнопку «Fire» и правую регуляторную кнопку одновременно, чтобы войти в систему меню. Нажмите на правую регуляторную кнопку два раза,

чтобы настроить установить продолжительность тайм-аута. Нажмите на левую регуляторную кнопку, чтобы установить длительность, а затем нажмите на кнопку «Fire», чтобы подтвердить.

Как только продолжительность будет установлена (например, 5 секунд), когда вы удерживаете кнопку «Fire» и парите в течение установленного времени, она будет отображать «OVER 5S PROTECT» и автоматически выключится. Нажмите на кнопку «Fire» 5 раз, чтобы перезапустить.

Внимание

1. Хранить в местах, недоступных для детей.
2. Устройство не рекомендуется для использования некурящими.

Comment l'utiliser:

1. Mise sous/hors tension: Poussez le couvercle de la batterie et placez deux cellules 18650 à haut débit dans le corps. Appuyez 5 fois sur le bouton de tir rapide pour allumer et éteindre l'appareil.

Remarquez:

(1). Veuillez régler la puissance à une plage appropriée pour conforme à l'atomiseur que vous avez utilisé avant de l'utiliser.

(2). Veillez à ne pas utiliser la batterie avec la coque déchirée pour votre sécurité.

2. Remplissage d'e-liquide: Retirez le couvercle arrière et poussez le couvercle inférieur de la batterie vers l'avant, puis retirez le flacon d'e-liquide. Dévissez le capuchon supérieur du flacon d'e-liquide, injectez l'e-liquide dans le flacon. Après le remplissage, remettez toutes les pièces. (Remarque: veuillez ne pas trop remplir.)

3. Vaping: Appuyez sur le bouton de tir pour inhaler et relâcher pour expirer. (Remarque: Lorsque vous utilisez le squak RDA, veuillez presser le flacon en silicone d'abord pour laisser l'e-liquide entrer dans le résistance et le coton, puis vous pourrez prendre les bouffées.)

4. Fonction Stealth: Lorsque l'appareil est allumé, appuyez le bouton de tir et le bouton de réglage à gauche en le même temps. Cela va allumer et éteindre l'affichage de l'écran.

5. Fonction de verrouillage des réglages: Lorsque l'appareil est allumé, appuyez sur les deux boutons de régulation ensemble. Cela permet de transmettre entre la fonction de verrouillage des réglages et la fonction de déverrouillage des réglages.

6. Fonction de port micro-USB: Le port USB peut être utilisé pour charger et mettre à niveau le micrologiciel. Il est préférable de sortir les accumulateurs et des charger via un chargeur externe.

7. Changez le mode d'affichage de l'écran: Lorsque l'appareil est éteint, appuyez sur les boutons de réglage gauche et droit ensemble, l'affichage de l'écran tourne de 180 degrés. Vous pouvez ensuite afficher l'écran sous deux angles différents par cette opération.

Passer entre les modes VW / TC-Ni / TC-Ti / TC-SS / TCR

Appuyez sur le bouton feu 3 fois pour accéder aux options du mode. Appuyez ensuite sur le bouton de réglage droit pour passer entre les modes VW / TC (Ni, Ti, SS) / TCR (M1, M2, M3). Appuyez sur le bouton de tir pour confirmer.

En mode TC / TCR, pendant que le voyant de mode clignote, appuyez sur le bouton de réglage gauche pour entrer dans son sous-menu. Appuyez ensuite sur le bouton de réglage droit pour choisir TC-Ni / Ti / SS (mode TC) ou M1 / M2 / M3 (mode TCR). Appuyez sur le bouton de tir pour confirmer.

Réglage de la puissance: en mode VW, la puissance de sortie peut être réglée entre 1 W et 200 W en appuyant sur les boutons de réglage, sur le bouton droite pour augmenter et sur le bouton gauche pour diminuer. En mode TC, lorsque le voyant de puissance clignote, appuyez sur le bouton de réglage droit ou gauche pour régler la puissance, et appuyez sur le bouton de tir pour confirmer.

Réglage de la température: En mode TC, la température peut être réglée entre (100-315°C ou 200-600°F) avec les deux boutons de réglage, le bouton droit pour augmenter et le bouton gauche pour diminuer.

Fonction de verrouillage de la résistance: Lorsque le voyant de résistance clignote, appuyez sur le bouton de réglage droit pour verrouiller ou déverrouiller la résistance de l'atomiseur. (Remarque: cette

opération doit être effectuée à température ambiante.

Passer entre le courant, la bouffée et le temps: pendant que le voyant d'information de l'utilisateur clignote, appuyez sur le bouton de réglage droit pour passer du courant, de la bouffée et du temps.

Mode logo:

Lorsque l'appareil est allumé, appuyez sur le bouton de tir et sur le bouton de réglage droit en le même temps, puis vous entrez dans le mode logo. Appuyez sur le bouton régler gauche pour choisir entre le logo "ON" et "OFF", et appuyez sur le bouton de tir pour confirmer. Vous pouvez télécharger notre logo. Vous pouvez également créer des logos selon vos préférences, puis les importer via un logiciel. Le logo doit être une image monochrome au format bmp avec 64 * 48 pixels limités.

Le réglage de la fonction de préchauffage:

- (1). Appuyez longuement sur le bouton de tir et sur le bouton de réglage droit en le même temps pour accéder au menu.
- (2). Appuyez sur le bouton de réglage droit pour accéder au menu du contrôle du préchauffage.
- (3). Appuyez sur le bouton de tir pour passer entre la mode puissance de préchauffage et la mode durée de préchauffage.
- (4). Appuyez sur le bouton gauche ou droit pour diminuer ou augmenter le paramètre.
- (5). Appuyez longuement sur le bouton de tir pour confirmer.

Durée de timeout réglable:

A cause de différentes habitudes de vaping, vous pouvez régler la durée d'expiration de 5 à 15 secondes selon vos préférences. Appuyez en le même temps sur le bouton de tir et sur le bouton de réglage droit

pour accéder au système de menus. Appuyez deux fois sur le bouton de réglage droit pour entrer le paramètre de durée de timeout. Appuyez sur le bouton de réglage gauche pour régler la durée, puis appuyez sur le bouton de tir pour confirmer.

Une fois la durée est définie (par exemple 5 secondes), lorsque vous appuyez sur le bouton de tir et inhalez enfoncés au-dessus de la durée prédéfinie, le message «OVER 5S PROTECT» s'affiche sur l'écran et l'appareil s'arrête automatiquement. Appuyez sur le bouton de tir 5 fois pour redémarrer.

Garantie

Veuillez consulter vos distributeurs WISMEC pour connaître la politique de garantie. Nous ne sommes pas responsables des dommages causés par l'erreur de l'utilisateur.

Cette garantie n'est valable que pour les produits WISMEC authentiques pendant la période de garantie à compter de la date d'achat par l'utilisateur final.

Attention

1. Tenir hors de la portée des enfants.
2. Ce produit n'est pas recommandé pour les mineurs, les non-fumeurs, les femmes enceintes ou allaitantes, les personnes allergiques/sensibles à la nicotine.

Contre-indication

1. Faites réparer votre produit uniquement par Wismec. N'essayez pas de réparer l'appareil vous-même car des dommages ou des blessures peuvent se produire.
2. Ne laissez pas le produit dans des conditions de température ou d'humidité élevées, car cela pourrait endommager le produit. La température de fonctionnement appropriée est de 0°C à 45°C pendant la charge et de -10°C à 60°C en cours d'utilisation.
3. Conserver à l'écart de l'eau.

Effets indésirables possibles

1. L'utilisation de ce produit peut endommager la santé.
2. Pour les personnes ayant des effets indésirables après l'utilisation de ce produit, il est recommandé d'utiliser le jus avec une teneur plus faible en nicotine ou pas de nicotine.

Miten käyttää?

1. Virta päälle ja pois päältä: Työnnä akun kansi eteenpäin ja laita kaksi korkeanopeuden 18650 paristoa akun runkoon. Kytke laite päälle tai pois päältä painamalla painiketta 5 kertaa peräkkäin nopeasti

Huom:

- (1). Säädä tehontaso sopivalle alueelle vastaamaan käyttämäsi sumutin.
- (2). Älä käytä paristoa rypytyin kuorin turvallisuuden takaamiseksi.

2. E-nesteen täyttäminen: Ota laitteen pohjakanta ja työnnä akun kansi eteenpäin, sitten vedä e-nestepulloa. Aukea yläkanta e-nestepullost, ja täytä e-nestettä pulloon. Täyttämisen jälkeen ota kaikki osaa takaisin.

3. Höyrystys: Paina palopainiketta ja sitten puhkuu, hellitä ja hengitä ulos. (Huom: Kun käytät squonk RDA, purista silikonipullo, jotta e-neste pääsee ensin käämiin ja puuvillaan, sitten voit puhallusta.)

4. Varkainmuoto: Kun virta on päällä, pidä palopainiketta ja vasemmasääntelyvalikkoa samanaikaisesti, jolla tavalla ruudulla osoittaa virran tilanne.

5. Näppäinlukitus: Kun virta on päällä, paina kaksi sääntelyvalikkoa samanaikaisesti. Tällä tavalla näppäinlukitus siirtyy toimivana tai toimeettomana.

6. Micro USB-portti: USB-portti voi käyttää laiteohjelmiston lataamiseen tai päivittämiseen. On ehdottava, että vie paristot ulos ja lataa ulospistorasiolla.

7. Sirrä näyttötila: Ruudun näyttö pyörittää 180 astetta painamalla sammuttamisen tilanteessa olevaa vasenta ja oikeaa sääntelyvalikkoa samanaikaisesti. Sitten voit katsella ruutua kahdelta kulmalta tämä

tavoin.

Valitse VW/TC-Ni/TC-Ti/TC-SS/TCR-muotoa

Paina palopainiketta 3 kertaa päästämään muoto-valintoon. Sitten paina oikeaa säätelyvalikkoa valitsemaan VW/TC (Ni, Ti, SS)/TCR (M1, M2, M3)-muotoa. Paina palopainiketta varmistakseen valintoasi. TC/TCR-muodossa, kun muotomerkki vilkkuu, paina vasemmasäätelyvalikkoa päästämään sen alivalikkojärjestelmään. Sitten paina oikeasäätelyvalikkoa valitsemaan TC-Ni/Ti/SS (TC-muotoa) tai M1/M2/M3(TCR-muotoa). Paina palopainiketta varmistakseen valintoasi.

Tehontason säätäminen: VW-muodossa voi säätää tuottotehontasoa 1W:sta 200W:iin painamalla säätelyvalikkoa, oikea osoittaa nousemiseksi ja vasen pienentämiseksi. TC-muodossa, kun tehontasomerkki vilkkuu, paina oikea- tai vasemmasäätelyvalikkoa säätääkseen tehontasoa, ja paina palopainiketta varmistakseen.

Lämpötilan säästäminen: TC-muodossa voi säätää lämpötilaa (100-315°C tai 200-600°F) kahden säätelyvalikon avulla, oikea osoittaa nousemiseksi ja vasen pienentämiseksi.

Vastus lukittu toiminto: Kun vastuksen merkki vilkkuu, aktivoida tai lopettaa sumutinvastusta painamalla oikeasäätelyvalikkoa. (Huom: Tällainen käyttö on suoritettava huoneenlämmössä.)

Valitse Virta, Puhallus ja Aika: Kun käyttäjätietomerkki vilkkuu, paina oikeasäätelyvalikkoa valitsemaan virta, puhallus ja aika.

Tunnustila:

Kun virta on päällä, paina palopainiketta ja oikeaa säätelyvalikkoa samanaikaisesti, sitten voit päästää Tunnustilaan. Paina vasenta säätelyvalikkoa valitsemiseen "ON"- tai "OFF"-tunnusta, ja paina sitten

palopainiketta varmistamiseksi.

Voit ladata meidän tunnusta, tai tehdä tunnuksia sinun etusijan mukaan ja tuoda sitten ohjelmiston kautta. Tunnuksen pitäisi olla yksivärinen kuva bmp: n muodossa rajoitetulla 64 * 48 pikselillä.

Esikuumennustoiminnon asettaminen:

- (1). Paina palopainiketta sekä oikeaa säätelyvalikkoa samanaikaisesti ja pitkäaikaisesti päästämään valikkoon.
- (2). Paina oikeaa säätelyvalikkoa päästämään esikuumennusasetus-valikkoon.
- (3). Paina palopainiketta valitsemaan esikuumennus toimivana tai taukona.
- (4). Paina vasenta tai oikeaa säätelyvalikkoa vähentämään tai lisäämään parametria.
- (5). Paina palopainiketta pitkäaikaisesti varmistamiseksi.

Säädettävä tauko aika:

Eri höyrystystavan takia, voit asettaa tauko aika 5s/10s/15s kuten haluat. Paina palopainiketta ja oikeaa säätelyvalikkoa samanaikaisesti päästämään valikkojärjestelmään. Paina oikeaa säätelyvalikkoa kaksi kertaa päästämään taukoajan asetukseen. Paina ensin vasenta säätelyvalikkoa asettamaan tauko aika ja sitten palopainiketta varmistamiseksi.

Jos tauko aika on asetettu (niin kuin 5 sekuntia), kun pidät palopainiketta ja hyörytät yli asetettua aikaa, "YLI 5S SUOJAUS" esittää ja sampua automaattisesti. Käynnistä se uudelleen painamalla valikkoa 5 kertaa.

Takuu

Ota yhteyttä WISMEC-jälleenmyyjiin takuuohjeista. Emme ole vastuussa käyttäjän virheestä aiheutuvista vahingoista.

Tämä takuu koskee vain aitoja WISMEC-tuotteita takuuajana loppukäyttäjän ostopäivästä.

Varoitus

1. Pidä pois lasten ulottuvilta.
2. Tätä tuotetta ei suositella käytettäväksi nuorille, tupakoimattomille, raskaana oleville tai imettäville naisille, nikotiinille allergisille / herkille henkilöille.

Kontraindikaatiota

1. Vain tuotteesi korjataan Wismecillä. Älä yritä korjata laitetta itse, koska vahinkoja tai henkilövahinkoja saattaa esiintyä.
2. Älä jätä laitetta korkeissa lämpötiloissa tai kosteissa olosuhteissa, koska se voi vahingoittaa tuotetta. Sopiva käyttölämpötila on 0 ° C - 45 ° C latauksen aikana ja -10 ° C - 60 ° C käytön aikana.
3. Pitäkää se alway vedestä.

Vastaindikaattorit

1. Tämän tuotteen käyttö voi vahingoittaa terveyttä.
2. Haittavaikutusta sairastaville henkilöille tämän tuotteen käytön jälkeen on suositeltavaa käyttää mehua, jolla on alhaisempi nikotiinipitoisuus tai ei nikotiinia.

Gebruik:

1. In-/Uitschakelen: duw de batterijklep naar voren en plaats twee hogesnelheids 18650 batterijen in de behuizing. Druk snel achter elkaar vijf maal op de vuurknop om het apparaat in- en uit te schakelen.

Opmerking:

- (1). Stel voor gebruik het wattage af op het juiste bereik dat bij de verstuiver hoort.
- (2). Gebruik voor de veiligheid geen batterijen met een gescheurde huls.

2. E-vloeistof vullen: verwijder de achterklep, duw de batterij-onderklep naar voren en trek vervolgens de e-vloeistoffles naar buiten. Schroef de dop van de e-vloeistoffles los en spuit de e-vloeistof in de fles. Plaats na het vullen alle onderdelen terug. (Opmerking: niet te veel vullen.)

3. Vapen: druk op de vuurknop om te inhaleren en laat hem los om uit te ademen. (Opmerking: bij het gebruik van de "squonk RDA", knijp in de siliconenfles om de e-vloeistof eerst in de spoel en het katoen te laten komen. Vervolgens kun je de trekjes nemen.)

4. Stealth-functie: Houdt, terwijl het apparaat is ingeschakeld, tegelijkertijd de knop vuren en de linker regelknop ingedrukt. Hierdoor wordt de schermweergave in- en uitgeschakeld.

5. Toetsvergrendelfunctie: druk, terwijl het apparaat is ingeschakeld, tegelijkertijd op de twee regelknoppen. Hiermee wordt geschakeld tussen de toetsvergrendeling en de -ontgrendelfunctie.

6. Micro USB-poortfunctie: de USB-poort kan worden gebruikt voor het opladen en bijwerken van firmware. Het is beter om de batterij te verwijderen en deze op te laden via een externe lader.

7. Overschakelen naar de weergavemodus: door, in uitgeschakelde stand, tegelijkertijd op de linker- en

rechter regeltoetsen te drukken, draait het scherm 180 graden. U kunt het scherm vervolgens vanuit twee soorten hoeken bekijken via deze bewerking.

Schakelen tussen VW / TC-Ni / TC-Ti / TC-SS / TCR-modus

Druk driemaal op de vuurknop om naar de modusopties te gaan. Druk vervolgens op de rechterregelknop om te schakelen tussen de modi VW / TC (Ni, Ti, SS) / TCR (M1, M2, M3). Druk op de vuurknop om te bevestigen.

Druk in de TC/TCR-modus, terwijl het modusteken knippert, op de linker regelknop om het submenu te openen. Druk vervolgens op de rechterregelknop om TC-Ni/Ti/SS (TC-modus) of M1/M2/M3 (TCR-modus) te selecteren. Druk op de vuurknop om te bevestigen.

Wattage aanpassen: in de VW-modus kan het uitgangsvermogen worden aangepast van 1 tot 200 Watt door op de regeltoetsen te drukken. De rechter om te verhogen en de linker om te verlagen. Druk in TC-modus, terwijl het wattage-teken knippert, op de rechter- of linkerknop om het wattage in te stellen en druk op de vuurknop om te bevestigen.

Temperatuur aanpassen: in TC-modus kan de temperatuur worden aangepast van (100-315 ° C of 200-600°F) met de twee regeltoetsen, rechts om te verhogen en links om te verlagen.

Weerstandblokkeerfunctie: druk, terwijl het weerstandsteken knippert, op de rechter regelknop, om de weerstand van de verstuiver te vergrendelen of ontgrendelen. (Opmerking: een dergelijke bewerking moet worden uitgevoerd bij kamertemperatuur.)

Schakelen tussen stroom, trekje en tijd: druk, terwijl het gebruikersinformatieteken knippert, op de rechterregelknop om te schakelen tussen stroom, trekje en tijd.

Logo-modus:

Wanneer het apparaat is ingeschakeld, drukt u tegelijkertijd op de vuurknop en de rechter regelknop en dan gaat u naar de Logo-modus. Druk op de linker regelknop om te kiezen tussen het logo "AAN" en "UIT" en druk op de vuurknop om te bevestigen.

U kunt ons logo downloaden. U kunt ook logo's naar uw voorkeur maken en deze vervolgens importeren via software. Het logo moet een monochrome afbeelding zijn in een bmp-formaat met een beperkte 64 * 48 pixel.

Instellen van de voorverwarmfunctie:

- (1). Druk gelijktijdig langdurig op de vuurknop en de rechter regelknop, om het menu te openen.
- (2). Druk op de rechter regelknop, om het instellingsmenu voor de voorverwarming te openen.
- (3). Druk op de vuurknop, om te schakelen tussen voorverwarmingsvermogen en voorverwarmingsduur.
- (4). Druk op de linker of rechter regelknop, om de parameter te verlagen of te verhogen.
- (5). Druk langdurig op de vuurknop, om te bevestigen.

Instelbare tijdsduur time-out:

Vanwege verschillende vapingsgewoonten, kunt u de tijdsduur van de time-out instellen van 5 tot 15 seconden, zoals u wenst. Druk tegelijkertijd op de vuurknop en de rechter regelknop, om het systeemmenu te openen. Druk twee keer op de rechter regelknop, om het instellingsmenu voor de tijdsduur van de time-out te openen. Druk op de linker regelknop om de duur in te stellen en druk vervolgens op de vuurknop om te bevestigen.

Als de tijdsduur eenmaal is ingesteld (bijvoorbeeld op 5 seconden), wordt "OVER 5S BESCHERMD" weergegeven en automatisch uitgeschakeld, als u de vuurknop ingedrukt houdt en gedurende de vooraf ingestelde tijd inhaleert. Druk vijfmaal op de vuurknop om opnieuw te starten.

Garantie

Neem contact op met de distributeurs van WISMEC voor informatie over het garantiebeleid. Wij zijn niet verantwoordelijk voor schade veroorzaakt door de gebruiker. Deze garantie geldt **alleen** voor authentieke producten van WISMEC binnen de garantieperiode die loopt vanaf de koopdatum door de eindgebruiker.

Waarschuwing

1. Buiten bereik van kinderen houden.
2. Het gebruik van dit product door jonge mensen, niet-rokers, zwangere vrouwen of vrouwen die borstvoeding geven en personen die allergisch/gevoelig zijn voor nicotine wordt afgeraden.

Contra-indicatie

1. Laat uw product **alleen** door Wismec repareren. Probeer het apparaat niet zelf te repareren omdat er schade of letsel kan worden opgelopen.
2. Laat het product niet liggen in ruimtes met een hoge temperatuur of veel vocht omdat dit het product kan beschadigen. De juiste werktemperatuur ligt tussen de 0°C en 45°C tijdens het opladen, en -10°C en 60°C tijdens gebruik.
3. Houd het uit de buurt van water.

Mogelijke negatieve bijwerkingen

1. Het gebruik van dit product kan schadelijk zijn voor de gezondheid.
2. Mensen die last krijgen van een negatieve bijwerking na gebruik van dit product wordt aanbevolen minder nicotine of helemaal geen nicotine te gebruiken.

Jak používat:

1. Zapnutí / vypnutí: Zatlačte kryt baterií dopředu a vložte do tělesa baterií dvě vysokorychlostní baterie 18650. Stiskněte tlačítko požáru 5 krát rychle pro zapnutí a vypnutí zařízení.

Poznámka:

- (1). Před použitím upravte příkon na správný rozsah, aby odpovídal atomizéru, který jste použili.
- (2). Dbejte na to, abyste z bezpečnostních důvodů nepoužívali baterii s rozbitým pláštěm.

2. Plnění E-kapaliny: Sejměte zadní kryt a zatlačte dolní kryt baterií dopředu a potom vytáhněte láhev e-kapaliny. Odšroubujte horní uzávěr láhve e-kapaliny, nalijte e-kapalinu do láhve. Po naplnění vložte všechny díly zpět. (Poznámka: Nepřeplyňujte prosím.)

3. Vaping: Stiskněte tlačítko požáru a vydechněte. (Poznámka: Pokud používáte squonk RDA, vytlačte silikonovou láhev tak, aby se e-kapalina dostala do cívky a bavlny nejdříve, a pak můžete vzít obláčky.)

4. Funkce tajnosti: Je-li zařízení zapnuté, současně držte tlačítko požáru a levé regulační tlačítko. Tím se zapne a vypne zobrazení na obrazovce.

5. Funkce zámku kláves: Je-li zařízení zapnuté, současně stiskněte dvě regulační tlačítka. Tím se přepne funkce zámku kláves.

6. Funkce portu Micro USB: Port USB lze použít k nabíjení a aktualizaci firmwaru. Je lepší vyjmout baterii a nabít ji externí nabíječkou.

7. Přepnout režim zobrazení: Stisknutím levého a pravého regulačního tlačítka současně ve vypnutém stavu se zobrazení otočí o 180 stupňů. Můžete zobrazit obrazovku ze dvou druhů úhlu pomocí této

operace.

Změna režimů VW/TC-Ni/TC-Ti/TC-SS/TCR

Třikrát stiskněte tlačítko požáru pro vstup do možností režimu a poté stisknutím pravého regulačního tlačítka přepněte mezi režimy VW/TC (Ni, Ti, SS)/TCR (M1, M2, M3). Pro potvrzení stiskněte tlačítko požáru.

V režimu TC/TCR, zatímco indikátor režimu bliká, stisknutím levého regulačního tlačítka vstoupíte do jeho submenu. Poté stiskněte pravé regulační tlačítko pro výběr TC-Ni/Ti/SS (režim TC) nebo M1/M2/M3 (režim TCR). Pro potvrzení stiskněte tlačítko požáru.

Úprava příkonu: V režimu VW lze nastavit výstupní příkon od 1W do 200W stisknutím regulačních tlačítek, pravé tlačítko pro zvýšení a levé tlačítko pro snížení. V režimu TC, zatímco indikátor příkonu bliká, stisknutím pravého nebo levého regulačního tlačítka nastavte příkon a stiskněte tlačítko požáru pro potvrzení.

Nastavení teploty: V režimu TC lze teplotu nastavit od (100-315°C nebo 200-600 °F) pomocí dvou regulačních tlačítek, pravé tlačítko pro zvýšení a levé tlačítko pro snížení.

Funkce uzamčení odporu: Zatímco indikátor odporu bliká, stisknutím pravého regulačního tlačítka zamknete nebo odemknete odpor atomizéru. (Poznámka: Tato operace by se měla provádět při pokojové teplotě.)

Změna mezi proudem, fouknutím a časem: Zatímco indikátor uživatelské informace bliká, stiskněte pravé regulační tlačítko pro změnu mezi proudem, fouknutím a časem.

Režim Logo:

Po zapnutí stiskněte současně tlačítko požáru a pravé regulační tlačítko a potom vstoupíte do režimu Logo. Stisknutím levého regulačního tlačítka vyberte mezi logem "ON" a "OFF" a stisknutím tlačítka požáru potvrďte.

Můžete si stáhnout naše logo. Můžete také vytvořit loga podle vašich preferencí a následně je importovat pomocí softwaru. Logo by mělo být monochromatický obraz ve formátu bmp s omezeným rozlišením 64 * 48 pixelů.

Nastavení funkce přehřevu:

- (1). Dlouhým stisknutím tlačítka požáru a pravého regulačního tlačítka vstoupíte do menu
- (2). Stisknutím pravého regulačního tlačítka vstoupíte do menu nastavení přehřívání.
- (3). Stiskněte tlačítko požáru pro přepínání mezi přehříváním a dobou přehřátí.
- (4). Stiskněte levé nebo pravé regulační tlačítko pro snížení nebo zvýšení parametru.
- (5). Dlouhým stisknutím tlačítka požáru potvrďte.

Nastavitelný časový limit:

Vzhledem k různé návyky vaping, máte možnost nastavit časový limit od 5 do 15 sekund. Stiskněte současně tlačítko požáru a pravé regulační tlačítko, abyste vstoupili do menu. Dvakrát stiskněte pravé regulační tlačítko, a vstupte do nastavení časového limitu. Stisknutím levého regulačního tlačítka nastavíte časový limit a stisknutím tlačítka požáru potvrďte.

Po nastavení časového limitu (např. 5 sekund) stiskněte tlačítko požáru a kouřte delší než nastavenou dobu, "OVER 5S PROTECT" se zobrazí a automaticky se vypne. Stlačte 5 krát tlačítko požáru na restartování.

Záruka

Podmínky záruky prosím konzultujte s distributory WISMEC. Nejsme zodpovědní za žádné škody způsobené chybou člověka.
tato záruka platí pouze pro pravé výrobky WISMEC během záruční doby, která začíná plynout v den nákupu.

Varování

1. Udržujte výrobek mimo dosah dětí.
2. Tento výrobek není doporučen pro mladé lidi, nekuřáky, těhotné nebo kojící ženy nebo osoby, které jsou alergické/citlivé na nikotin.

Kontraindikace

1. Svůj výrobek se nechte opravovat jen společností Wismec. Nepokoušejte se výrobek opravit sami, mohlo by dojít ke škodám nebo zraněním.
2. Neuchovávejte výrobek při vysokých teplotách nebo ve vlhkém prostředí, jinak může dojít k jeho poškození. Vhodná provozní teplota činí 0°C až 45°C při nabíjení a -10°C až 60°C při používání.
3. Udržujte mimo dosah vody.

Možné nepříznivé účinky

1. Tento výrobek může být zdraví škodlivý.
2. Osobám, které po použití ocitují nepříznivé účinky, doporučujeme použití tekutiny s nižším nebo žádným obsahem nikotinu.

Mod de utilizare:

1. Pornire/oprire: Împingeți capacul bateriei și includeți două baterii 18650 cu performanță înaltă. Apăsăți butonul de incendiere de 5 ori într-o succesiune rapidă pentru a porni sau opri dispozitivul.

Notă:

- (1). Ajustați voltajul la intervalul necesară pentru a corespunde atomizorului care l-ați folosit înainte de utilizare.
- (2). Pentru siguranța dvs., nu folosiți baterii deteriorate.

2. Alimentarea cu e-lichid: Scoateți capacul din spate și împingeți înainte capacul inferior al bateriei, și scoateți sticluța de e-lichid. Desfaceți capacul superior al sticluței și injectați lichidul în ea. După alimentare, asamblați toate părțile la loc. (Notă: Nu supra-alimentați sticluța.)

3. Vaping: Apăsăți butonul de incendiere pentru a inhala și eliberați-l pentru a expira. (Notă: Atunci când folosiți squonk-ul RDA (Rebuildable Drip Atomizer sau Atomizor Reparabil cu Perfuzie), mai întâi stoarceți sticluța de silicon pentru a-i permite e-lichidului să se scurgă în bobină și bumbac, și după aceea puteți deja inhala).

4. Opțiunea stealth (de camuflare): În timp ce dispozitivul este pornit, apăsați simultan butonul de incendiere și butonul stâng de regulare. Aceasta va porni sau opri ecranul dispozitivului.

5. Opțiunea de blocare a butoanelor: În timp ce dispozitivul funcționează, apăsați simultan ambele butoane de regulare. Aceasta vă va permite să treceți de la opțiunea Key Lock (de blocare a butoanelor) la cea de Key Unlock (de deblocare a butoanelor).

6. Opțiunea Micro USB port: Portul USB poate fi folosit pentru încărcarea dispozitivului și pentru

actualizarea firmware-ului. Se recomandă să scoateți bateria și să o încarcați prin încărcătorul extern.

7. Schimbați modul de afișare: Apăsați butonul de reglare stâng și cel drept în același timp atunci când dispozitivul este oprit, ecranul se va roti la 180 grade. Aceasta vă permite să vizualizați ecranul din două unghiuri.

Schimbați modulele VW/TC-Ni/TC-SS/TCR

Apăsați butonul de incendiere 3 ori pentru a naviga între moduri. Atunci apăsați butonul de reglare din dreapta pentru a schimba modulele VW/TC (Ni, Ti, SS)/TCR (M1, M2, M3). Apăsați butonul de incendiere pentru confirmare.

În modul TC/TCR, în timp ce semnalul de mod arde, apăsați butonul de reglare din stânga pentru a intra în sub-meniul acestuia. Atunci apăsați butonul de reglare din dreapta pentru a alege TC-Ni/Ti/SS (modul TC) sau M1/M2/M3 (modul TCR). Apăsați butonul de incendiere pentru confirmare.

Ajustarea voltajului: În modul VW, puterea de ieșire poate fi ajustată de la 1W până la 200W, prin apăsarea butoanelor de reglare (cel din dreapta – pentru a mări puterea, cel din stânga – pentru a o scădea). În modul TC, în timp ce semnalul de voltaj arde, apăsați butonul regulator din dreapta sau stânga pentru a ajusta voltajul, apăsați butonul de incendiere pentru a confirma.

Ajustarea temperaturii: În modulele TC, temperatura poate fi ajustată (de la 100-315°C sau 200-600°F) cu ambele butoane de reglare: din dreapta – pentru a mări, din stânga – pentru a scădea.

Opțiunea Resistance locked (blocarea rezistenței): Atunci când arde semnalul de rezistență, apăsați butonul de reglare din dreapta pentru a bloca sau debloca rezistența atomizorului. (Notă: Această operațiune trebuie desfășurată la temperatura camerei).

Navigați între Curent, Puff și Timp: În timp ce arde semnalul de informație pentru utilizator, apăsați butonul de reglare din dreapta pentru a naviga între curent, puff și timp.

Mod Logo:

Când dispozitivul este pornit, apăsați simultan butonul flacăra și butonul de reglare dreapta, iar apoi veți accesa Modul Logo. Apăsați butonul de reglare stânga pentru a alege între logo „PORNIT” și „OPRIT” și apăsați butonul flacăra pentru a confirma.

Puteți descărca logoul nostru. De asemenea, puteți crea logouri în funcție de preferințe, iar apoi le puteți importa prin soft. Logoul trebuie să fie o imagine monocromă în format bmp cu o limită de 64*48 pixeli.

Setarea funcției preîncălzire:

- (1). Apăsați lung în mod simultan pe butonul flacăra și pe butonul de reglare dreapta pentru a accesa meniul.
- (2). Apăsați butonul de reglare dreapta pentru a accesa meniul de setare preîncălzire.
- (3). Apăsați butonul flacăra pentru a comuta între puterea de preîncălzire și durata de preîncălzire.
- (4). Apăsați butonul de reglare stânga sau dreapta pentru a micșora sau mări parametrul.
- (5). Apăsați lung pe butonul flacăra pentru a confirma.

Durată ajustabilă pauză:

Datorită diferitelor obiceiuri de vapare, puteți seta durata de pauză între 5 și 10 secunde, după cum preferați. Apăsați simultan butonul flacăra și butonul de reglare dreapta pentru a accesa meniul sistemului. Apăsați butonul de reglare dreapta de două ori pentru a accesa setarea durată pauză. Apăsați butonul de reglare stânga pentru a seta durata, iar apoi apăsați butonul flacăra pentru a confirma. Odată ce durata este setată (de exemplu 5 secunde), atunci când țineți apăsat butonul flacăra și vapăți mai mult decât timpul presetat, dispozitivul va afișa „DEPĂȘIRE PROTECȚIE 5S” și se va închide automat. Apăsați butonul flacăra de 5 ori pentru repornire.

Garanție

Vă rugăm consultați distribuitorii WISMEC pentru politica privind garanția. Nu suntem responsabili pentru nicio deteriorare cauzată de eroarea utilizatorului. Această garanție este valabilă doar pentru produsele autentice WISMEC în perioada de garanție de la data achiziționării de către utilizatorul final.

Avertizare

1. A nu se lăsa la îndemâna copiilor.
2. Acest produs nu este recomandat utilizării tinerilor, nefumătorilor, femeilor însărcinate sau celor care alăptează, persoanelor alergice/sensibile la nicotină.

Contraindicații

1. Dispozitivul trebuie reparat doar de către Wismec. Nu încercați să reparați singur dispozitivul deoarece poate avea loc deteriorarea sau vătămarea corporală.
2. Nu lăsați dispozitivul la temperaturi ridicate sau în condiții de umezeală, deoarece acestea ar putea deteriora produsul. Temperatura potrivită de operare este între 0°C și 45°C în timpul încărcării și între -10°C și 60°C în timpul utilizării.
3. Țineți departe de apă.

Posibile efecte adverse

1. Utilizarea acestui produs poate să cauzeze daune sănătății.
2. Pentru persoanele care au reacții adverse la utilizarea acestui produs, se recomandă utilizarea lichidului cu un conținut mai scăzut de nicotină sau fără nicotină.

Como usar:

1. Ligar/Desligar: Empurre a tampa da bateria e coloque duas células 18650 de alta taxa no corpo da bateria. Pressione o botão de disparo 5 vezes em rápida sucessão para ligar e desligar o dispositivo.

Nota:

- (1). Por favor, ajuste a potência para uma faixa apropriada para corresponder ao atomizador que você usou antes de usar-lo.
- (2). Por favor, tenha cuidado para não usar bateria com casca rasgada para ficar segurança.

2. Enchimento de E-líquido: Retire a tampa traseira, empurre a tampa inferior da bateria para frente e puxe a garrafa de e-líquido. Desparafuse a tampa superior da garrafa de e-líquido, injete o e-líquido na garrafa. Coloque todas as partes de volta após o preenchimento. (Nota: Por favor, não encha demais.)

3. Vaping: Pressione o botão de disparo para inalar e solte por objectivo de soltar o ar. (Nota: Quando usar o squonk RDA, aperte a garrafa de silicone para deixar o e-líquido ir para a bobina e algodão em primeiro lugar por favor, e depois você pode tirar os puffs.)

4. Função de furtiva: Enquanto o dispositivo estiver ligado, segure o botão de disparo e o botão de regulação esquerdo simultaneamente. Isso ativará e desativará a exibição da tela.

5. Função de bloqueio de teclas: Enquanto o dispositivo estiver ligado, pressione os dois botões de regulação simultaneamente. Isso alternará entre a função de bloqueio de teclas e desbloqueio de teclas.

6. Função da porta micro USB: A porta USB pode ser usada para carregar e atualizar o firmware. É melhor tirar a bateria e carregá-la com um carregador externo.

7. Alterne o modo de exibição: Pressionando os botões reguladores esquerdo e direito simultaneamente no estado de desligamento, a exibição da tela irá girar 180 graus. Então você pode ver a tela de dois tipos de ângulo através desta operação.

Alternar entre o modo VW/TC-Ni/TC-Ti/TC-SS/TCR

Pressione o botão de disparo 3 vezes para entrar nas opções de modo. Em seguida, pressione o botão de regulamentação direito para alternar entre o modo VW/TC (Ni, Ti, SS)/TCR (M1, M2, M3). Pressione o botão de disparo para confirmar.

No modo TC/TCR, enquanto o sinal de modo estiver piscando, pressione o botão de regulamentação esquerdo para entrar no submenu. Em seguida, pressione o botão de regulamentação direito para escolher TC-Ni/Ti/SS (modo TC) ou M1/M2/M3 (modo TCR). Pressione o botão de disparo para confirmar.

Ajuste de potência: No modo VW, a potência de saída pode ser ajustada de 1W a 200W pressionando os botões de regulagem, à direita para aumentar e à esquerda para diminuir. No modo TC, enquanto o sinal de potência pisca, pressione o botão regulador direito ou esquerdo para ajustar a potência e pressione o botão de disparo para confirmar.

Ajuste de temperatura: Nos modos TC, a temperatura pode ser ajustada de (100-315°C ou 200-600°F) com os dois botões de regulagem, botão à direita para aumentar e botão à esquerda para diminuir.

Função bloqueada por resistência: Enquanto o sinal de resistência pisca, pressione o botão regulador direito para bloquear ou desbloquear a resistência do atomizador. (Nota: Essa operação deve ser realizada à temperatura ambiente).

Alterne entre Corrente, Sopro e Tempo: Enquanto o sinal de informações do usuário pisca, pressione o botão de regulamentação direito para alternar entre corrente, sopro e tempo.

Modo Logotipo:

Quando ligado, pressione o botão de incêndio e o botão regulatório direito simultaneamente e então entre no modo de logotipo. Pressione o botão regulatório esquerdo para escolher entre o logotipo "ON" e "OFF", e pressione o botão de incêndio para confirmar.

Você pode baixar nosso logotipo. Você também pode fazer logos conforme sua preferência, e depois importá-lo através de software. O logotipo deve ser imagem monocromática no formato de bmp com 64 * 48 pixels limitado.

O ajuste da função de pré-aquecimento:

- (1). Pressione prolongadamente o botão de disparo e o botão regulatório direito simultaneamente para entrar ao menu.
- (2). Pressione o botão regulatório direito para entrar no menu de pré-aquecimento.
- (3). Pressione o botão de incêndio para alternar entre a potência de pré-aquecimento e a duração do pré-aquecimento.
- (4). Pressione o botão regulatório esquerdo ou direito para diminuir ou aumentar o parâmetro.
- (5). Pressione prolongadamente o botão de incêndio para confirmar.

Tempo limite Ajustável:

Devido a diferentes hábitos de atomização, você pode definir a duração do tempo limite de 5 a 15 segundos, conforme você prefere. Pressione o botão de incêndio e o botão regulatório direito simultaneamente para entrar no sistema de menu. Pressione o botão regulador direito duas vezes para entrar na configuração da duração do tempo limite. Pressione o botão regulatório esquerdo para definir a duração e, em seguida, pressione o botão de incêndio para confirmar. Após a duração é definida (como 5 segundos), quando você mantém pressionado o botão de incêndio e vapor durante o tempo pré-definido, ele exibirá "SOBRE 5S PROTEÇÃO " e desligará automaticamente. Pressione o botão de disparo 5 vezes para reiniciar.

Garantia

Consulte os seus distribuidores WISMEC para obter a política de garantia. Não responsámos por qualquer dano causado pelo erro do usuário.

Esta garantia só é válida para produtos WISMEC autênticos dentro do período de garantia a partir da data de compra pelo usuário final.

Atenção

1. Mantenha fora do alcance das crianças.
2. Este produto não é recomendado para uso de jovens, não fumantes, mulheres grávidas ou que amamentam, pessoas que são alérgicas / sensíveis à nicotina.

Contra-indicação

1. Seu produto foi reparado pela Wismec Somente. Não tente reparar a unidade sozinho como danos ou ferimentos pessoais podem ocorrer.
2. Não deixe o produto em alta temperatura ou condições úmidas, pois isso pode danificar o produto. A temperatura de operação adequada está dentro de 0°C a 45°C durante o carregamento e de -10°C a 60°C durante o uso.
3. Manter afastado da água.

Possíveis efeitos adversos

1. O uso deste produto talvez pode causar danos à saúde.
2. Para as pessoas com reação adversa após o uso deste produto, é recomendável usar o suco com menor teor de nicotina ou sem nicotina.

使い方:

1. 電源のオン/オフ:底面のバッテリーカバーを開け、18650電池を2本を装着してください。ファイヤーボタンを素早く5回押すと、電源がオンになり、同様の操作で電源がオフになります。

注:

- (1) 使用前にワット数を適切な範囲に調整して、使用したアトマイザーにマッチします。
- (2) 安全のために破れた電池を使用しないように注意してください。

2. リキッドフィリング:バックカバーを外し、バッテリーのボトムカバーを前方に押し、リキッドボトルを引き出します。リキッドボトルのトップキャップを外し、リキッドをボトルに注入します。充填後、すべての部品を戻してください。(注: 過剰充填しないでください)

3. Vaping:ファイアボタンを押しながら、吸引して吐き出します。(注: Squonk RDAを使用するときは、シリコンボトルを握ってリキッドをコイルとコットンに最初に染み通ります。それで、十分にVapeを楽しめます)。

4. ステルス機能:デバイスがオンのときに、同時にファイアボタンと左の操作ボタンを押し続けます。これにより、スクリーンディスプレイがオンまたはオフに切り替わります。

5. キーロック機能:デバイスがオンのときに、同時に2つの操作ボタンを押すと、キーロックとキーロック解除の機能が切り替わります。

6. マイクロUSBポート機能:USBポートは、充電やファームウェアのアップグレードに使用できます。電池を取り出して外部の充電器で充電する方が良いです。

7. ディスプレイモードの切り替え:シャットダウン状態で左右の操作ボタンを同時に押すと、スクリーンディスプレイが180度回転します。この操作で、2種類の角度から画面を見ることができます。

VW/TC-Ni/TC-Ti/TC-SS/TCRモードの切替え

ファイヤーボタンを3回押してモードを点滅させてから、右の調整ボタンを押してモードを変更します。確定はファイヤーボタンで行います。

TC/TCRモードで、モードが点滅している状態で左の調整ボタンを押すと素材の選択やM1,M2,M3の選択ができます。決定はファイヤーボタンで行います。

ワット数調整:VWモードでは、操作ボタンを押して出力ワット数を1Wから200Wに調整できます。TCモードでは、ワット数サインが点滅している間、右または左の操作ボタンを押してワット数を調整し、ファイアボタンを押して確認します。

温度調整:TCモードでは、操作ボタンを押して温度（100～315℃または200～600°F）が調整できます。

抵抗ロック機能:抵抗サインが点滅している間、右の操作ボタンを押してアトマイザーの抵抗をロックまたはロック解除します。（注：このような操作は室温で行う必要があります。）

Current、Puff、Timeの切替え:ユーザー情報のサインが点滅している間、右の操作ボタンを押すと、電流、吸引回数、吸引時間の選択ができます。

ロゴモード:

電源を入れたら、ファイアボタンと右の操作ボタンを同時に押し、ロゴモードに入ります。左の操作ボタンを押して、ロゴ "ON"と "OFF"のいずれかを選択し、ファイアタンで確定します。

ロゴをダウンロードできます。また、お好みに合わせるロゴを作成し、ソフトウェアでインポートすることもできます。ロゴは64 x 48ピクセルのbmp形式のモノクロ画像である必要があります。

予熱機能の設定:

- (1) ファイアボタンと右の操作ボタンを同時に長い時間押して、メニューに入ります。
- (2) 右の操作ボタンを押して、予熱設定メニューに入ります。
- (3) ファイアボタンを押して、予熱パワーと予熱時間を切り替えます。
- (4) 左または右の操作ボタンを押して、パラメーターを調整します。
- (5) ファイアボタンを長押しして確定します。

制限時間設定:

vapingの習慣によって、連続吸引時間を5～15秒に設定することができます。ファイアボタンと右の操作ボタンを同時に押してメニューシステムに入ります。右の操作ボタンを2回押して、吸引時間設定に入ります。左の操作ボタンを押して連続吸引時間を設定し、次にファイアボタンで確定します。いったん時間が設定されると（5秒間など）、時間以上にファイアボタンを押して吸引したら、「OVER

5S PROTECT」と表示され、自動的にシャットダウンします。ファイアボタンを5回押して再起動します。

保証

保証規定については WISMEC 販売店にお問い合わせください。ユーザーの間違った取り扱いによる損害については責任を負いません。

警告

小児の手の届かないところに保管してください。

禁忌

1. 修理は Wismec にのみおまかせください。破損やけがの原因となるため、ユニットを自分で修理しようとしないでください。
2. 製品を高温多湿の場所に放置しないでください。製品が損傷する可能性があります。適切な動作温度は充電中は 0°C-45°C、使用中は -10°C-60°C です。
3. 水に近づけないでください。

Bruksanvisning:

1. Slå på/av: Tryck på den huven över batteri och sätt två modell 18650 batterier in i batterihuset. Tryck på Fire-knappen för fem gånger med kort tidsavsnitt för att antända apparaten eller stänga apparaten av.

Anmärkning:

- (1). Justera wattal inom ett lämpligt område som passar på den atomizer som du använder innan du använde denna apparat.
- (2). Använd inte gammal eller skadade batteri för att säkerställa dig.

2. Påfyllning av e-vätska: Ta bort baklocket och skjut framåt batteriluckan, och dra ut e-vätska tanken. Skruva loss den översta locket på e-vätska tanken, injicera e-vätska i tanken. Efter påfyllning, montera tillbaka alla delar. (Obs: Vänligen överfyll inte och undvik spill.)

3. Vaping: Håll Fire-knappen tryckt ned och dra in cigarettrök genom munstycket. Slapp Fire-knappen och andas ut. (Obs: När squonk RDA används, tryck vänligen på silikon tanken för att pressa e-vätska att strömma in i uppvärmningsrullen och bomull först, och sedan kan du ta vaping.)

4. Stealth mode: När apparaten är på, håll Fire-knappen och vänstra justeringsknappen för att aktivera stealth mode. Då kommer skärmen att växla mellan vara avstängd och påslagen.

5. Knapplås: medan enheten är på, tryck samtidigt på de två justeringsknapparn. Detta kommer att växla att aktivera eller deaktivera knapplås funktionen.

6. Mini-USB koppling: Mini-USB kan användas för laddning och uppgradering av firmware i apparaten. Det är bättre att ta ut batteriet och ladda det via extern laddare.

7. Vänd skärmen: När apparaten slås av, tryck på den vänstra och den högre justeringsknappen ned samtidigt för att vända visningsriktning på skärmen med 180 grader. Du får titta på skärmen på två vinklarna med hjälp av denna funktion.

Välj ett läge mellan VW/TC-Ni/TC-Ti/TC-SS/TCR:

När apparaten slås på, tryck på Fire-knappen tre gånger med snabb följd, och, med hjälp av den högre justeringsknappen, välj ett läge mellan VW/TC (Ni, Ti, SS)/TCR (M1, M2, M3)-läge. Tryck på Fire-knappen för att bekräfta/acceptera.

I TC/TCR-läge, medan symbolen för läget blinkar, tryck på den vänstra justeringsknappen för att gå in i sub-menyn. Sedan tryck på den högre justeringsknappen för att välja mellan TC-Ni/Ti/SS- (TC läge) eller M1/M2/M3(TCR-läge). Tryck på Fire-knappen för att bekräfta/acceptera.

Justera Wattal: I VW-läget, får man, med hjälp av justeringsknapparna, +-knappen att öka och – -knappen att minska, justera ett wattal mellan 1w och 200 w. I TC-läge, medan symbolen för läget blinkar, tryck på den vänstra eller höger justeringsknappen för att justera wattalet. Tryck Fire-knappen för att bekräfta/acceptera.

Temperaturjustering: I TC-lägen, tryck på de två justeringsknapparna, +- att öka och – -knappen att minska, för att justera temperaturs inställning mellan 100-315°C eller 200-600°F.

Lås motstånd: Medan den symbolen för motstånd-läget blinkar, tryck på den högre justeringsknappen för att låsa eller låsa upp motståndet av atomizer. (Obs: sådan operation bör utföras vid rumstemperatur.)

Växel mellan Elström, Puff och Tid-lägen: Medan symbolen för användarens information blinkar på skärmen, tryck på den högre justeringsknappen för att växla mellan Elström, puff och tid-lägen.

Logo Läge:

När apparaten slås på, tryck på Fire-knappen och högra justeringsknappen samtidigt för att gå in i logotypsläget. Tryck på vänstra justeringsknappen för att välja "ON" eller "OFF" för att visa Logotyp eller inte. Tryck på Fire-knappen för att bekräfta ditt val.

Du får ladda ner vår logotyp. Du kan även skapa en logotyp efter ditt önskemål och sedan överför den i apparaten med hjälp av en programvara. Logotypen ska vara en monokrom bild i formatet bmp med max. 64 * 48 pixel.

Inställning av förvärmningsfunktion:

- (1). Långt tryck på Fire-knappen och högra justeringsknappen samtidigt för att komma in i menyn.
- (2). Tryck på högra justeringsknappen för att komma in i förvärmningsinställningsmenyn.
- (3). Tryck på Fire-knappen för att växla mellan förvärmnings effekt och förvärmningstid.
- (4). Tryck på vänstra eller högra justeringsknappen för att minska eller öka parametern.
- (5). Långt tryck på Fire-knappen för att bekräfta ditt val.

Justerbar timeout-varaktighet:

På grund av olika vanor att vape, kan du ställa in timeout-varaktigheten från 5 till 15 sekunder som du föredrar. Tryck på Fire-knappen och högra justeringsknappen samtidigt för att komma in i menyn. Tryck två gånger på högra regleringsknappen för att ange tidsgräns av timeout. Tryck på vänstra justeringsknappen för att ställa in varaktigheten och tryck sedan på Fire-knappen för att bekräfta.

Efter varaktigheten är inställd (t ex 5 sekunder), när du håller ned Fire-knappen och vape över den förinställda tiden, kommer skärmen att visa "OVER 5S PROTECT" och stänga av automatiskt. Tryck på Fire-knappen 5 gånger för att starta om.

Garanti

Vänligen kontakta dina WISMEC-distributörer för garantipolicy. Vi ansvarar inte för fel som orsakats av

användaren.
Garanting gäller endast äkta WISMEC-produkter och inom garantiperioden som startar då slutanvändaren köper produkten.

Varning

1. Håll utom räckvidd för barn.
2. Användning av denna produkt rekommenderas inte för unga människor, icke-rökare, gravida eller ammande kvinnor, personer som är allergiska känsliga/allergiska mot nikotin.

Kontraindikation

1. Låt din produkt repareras endast av Wismec. Försök inte reparera enheten själv eftersom du kan orsaka förstörelse eller personlig skada.
2. Lämna inte produkten i högt tempererade eller fuktiga förhållanden, eftersom detta kan skada produkten. Den föreslagna temperaturen är mellan 0°C och 45°C i laddning och -10°C till 60°C i användning.
3. Håll borta från vatten.

Möjliga negativa verkningar

1. Denna produkt kan skada din hälsa.
2. För människor med negativa reaktioner efter användning av denna produkt, rekommenderar vi att använda en vätska med lägre nikotinhalt eller ingen nikotin.

Cómo usar:

1. Encendido / apagado: empuje la tapa de la batería hacia adelante y coloque dos celdas 18650 de alta velocidad en la ranura de batería. Presione el botón de fuego 5 veces en sucesión rápidamente para encender o apagar el dispositivo.

Nota:

- (1). Por favor ajuste la potencia en un rango adecuado para que coincida con el atomizador que utiliza antes de usar.
- (2). Por favor tenga cuidado de no utilizar la batería con la cáscara rasgada para mayor seguridad.

2. Llenado de E-líquido: Retire la cubierta posterior y empuje hacia adelante la cubierta inferior de batería, luego extraiga la botella de e-líquido. Desatornille la tapa superior de la botella de e-líquido, inyecte el e-líquido en la botella. Después de llenar, vuelva a colocar todas las partes. (Nota: no llene en exceso)

3. Vapeo: Presione el botón de fuego para inhalar y liberar para exhalar. (Nota: cuando use el squonk RDA, por favor primero exprima la botella de silicona para dejar el e-líquido entrar en la bobina y el algodón, y luego puede tomarlo).

4. Función del sigilo: Mientras el dispositivo está encendido, mantenga presionado simultáneamente el botón de fuego y el izquierdo regulador . Esto puede encender o apagar la pantalla.

5. Función de tecla de bloqueo: Mientras el dispositivo está encendido, presione simultáneamente los dos botones reguladores. Esto va a cambiar entre la función de Tecla de Bloqueo y Tecla de Desbloqueo.

6. Función de puerto micro USB: El puerto USB se puede usar para cargar y actualizar el firmware. Es mejor sacar la celda y cargarla a través de un cargador externo.

7. Cambie el modo de visualización: Presionando los botones reguladores izquierdo y derecho simultáneamente en el estado de apagado, la pantalla puede girar 180 grados. A continuación, puede ver la pantalla desde dos tipos de ángulo por esta operación.

Cambie entre el modo VW / TC-Ni / TC-Ti / TC-SS / TCR

Presione el botón de fuego 3 veces para ingresar a las opciones de modo. Luego presione el botón regulador derecho para cambiar entre el modo VW / TC (Ni, Ti, SS) / TCR (M1, M2, M3). Presione el botón de fuego para confirmar.

En modo TC / TCR, cuando el signo de modo parpadea, presione el botón regulador izquierdo para ingresar en su submenú. A continuación, presione el botón regulador derecho para elegir TC-Ni / Ti / SS (modo TC) o M1 / M2 / M3 (modo TCR). Presione el botón de fuego para confirmar.

Ajuste de potencia: En modo VW, la potencia de salida se puede ajustar de 1W a 200W a través de presionar los botones reguladores, a la derecha para aumentar y a la izquierda para disminuir. En el modo TC, cuando el indicador de potencia parpadea, presione el botón regulador hacia la derecha o hacia la izquierda para ajustar la potencia y en el fin presione el botón de fuego para confirmar.

Ajuste de temperatura: En los modos TC, la temperatura puede ajustarse desde (100-315 ° C o 200-600 ° F) por los dos botones reguladores, a la derecha para aumentar y a la izquierda para disminuir.

Función de bloqueo de resistencia: Cuando el signo de resistencia parpadea, presione el botón regulador derecho para bloquear o desbloquear la resistencia del atomizador. (Nota: Esta operación debe llevarse a cabo a temperatura ambiente).

Cambie entre Current, Puff y Time: Mientras el signo de información del usuario parpadea, presione el botón regulador derecho para cambiar entre corriente, soplo y tiempo.

Modo de Logo:

Cuando esté encendido, presione simultáneamente el botón de fuego y el botón regulador derecho y luego ingrese en el modo Logo. Presione el botón regulador izquierdo para elegir entre el logotipo "ON" o "OFF", y presione el botón de fuego para confirmar.

Puedes descargar nuestro logo. También puede hacer logos a su preferencia, y luego importarlos a través de software. El logotipo debe ser una imagen monocromática en formato bmp con un tamaño limitado de 64 * 48 píxeles.

El ajuste de la función de precalentamiento:

- (1). Mantenga presionado el botón de fuego y el botón regulador derecho simultáneamente para ingresar al menú.
- (2). Presione el botón regulador derecho para ingresar al menú de configuración de precalentamiento.
- (3). Presione el botón de fuego para cambiar entre la potencia de precalentamiento y la duración de precalentamiento.
- (4). Presione el botón regulador izquierdo o derecho para disminuir o aumentar el parámetro.
- (5). Mantenga presionado el botón de fuego para confirmar.

Duración de hora extra ajustable:

Debido a los diferentes hábitos de vapeo, puede establecer la hora extra de 5 a 15 segundos como lo prefiera. Presione el botón de fuego y el botón regulador derecho simultáneamente para ingresar al sistema de menú. Presione el botón regulador derecho dos veces para ingresar la configuración de duración de la hora extra. Presione el botón regulador izquierdo para establecer la duración y luego presione el botón de fuego para confirmar.

Después de establecer la duración (como 5 segundos), cuando mantiene presionado el botón de fuego y el vapeo supera el tiempo preestablecido, se mostrará "OVER 5S PROTECT" y se apagará automáticamente. Presione el botón de fuego 5 veces para reiniciar.

Garantía

Por favor, consulte con sus distribuidores WISMEC sobre la política de garantía. No nos hacemos responsables de cualquier daño causado por un error del usuario. Esta garantía sólo es válida para los productos WISMEC auténticos que están dentro del periodo de garantía desde la fecha de compra por el usuario final.

Atención

1. Mantener fuera del alcance de los niños.
2. Este producto no está recomendado ser utilizado por los jóvenes, los no fumadores, las mujeres embarazadas o en período de lactancia, o personas que son alérgicas/sensibles a la nicotina.

Contraindicación

1. Haga reparar su dispositivo únicamente por Wismec. No intente reparar el producto usted mismo ya que podría provocar daños o lesiones personales.
2. No deje el producto en condiciones de alta temperatura o humedad, de lo contrario podría dañarse. La temperatura de funcionamiento apropiado está dentro de 0°C a 45°C durante la carga y -10°C a 60°C mientras está en uso.
3. Mantener lejos del agua.

Posibles efectos adversos

1. Este producto puede ser peligroso para la salud.
2. Para las personas con reacciones adversas después de usar este producto, se recomienda utilizar el e-líquido con bajo contenido de nicotina o sin nicotina.

Πώς να χρησιμοποιήσετε:

1. Λειτουργία on/off: Πιέστε προς τα εμπρός το καπάκι της μπαταρίας και τοποθετήστε δύο μπαταρίες υψηλής αποφόρτισης τύπου 18650 μέσα στο σώμα της μπαταρίας. Πατήστε συνεχόμενα το κουμπί fire 5 φορές για να ενεργοποιήσετε ή απενεργοποιήσετε τη συσκευή.

Σημείωση:

- (1). Πριν την χρήση, παρακαλώ ορίστε την σωστή ισχύ των watt ώστε να είναι συμβατή με τον ατμοποιητή που έχετε τοποθετήσει.
- (2). Παρακαλώ βεβαιωθείτε ότι δεν χρησιμοποιείτε μπαταρία με σκισμένο περιτύλιγμα για ασφάλεια.

2. Πλήρωση με υγρό αναπλήρωσης: Αφαιρέστε το πίσω καπάκι και σπρώξτε προς τα εμπρός το κάτω καπάκι της μπαταρίας, και στη συνέχεια τραβήξτε έξω το φυτίλι του υγρού αναπλήρωσης. Ξεβιδώστε το πάνω κάλυμμα του φυτιλιού, εγχύστε το υγρό αναπλήρωσης στο φυτίλι. Μετά την πλήρωση, βάλτε όλα τα μέρη πίσω. (Σημείωση: παρακαλώ μην το παραγεμίζετε.)

3. Άτμισμα: Πατήστε το κουμπί fire για να εισπνεύσετε και απελευθερώστε το για να εκπνέετε. (Σημείωση: Όταν χρησιμοποιείτε το σφουγγαράκι RDA, πιέστε το φιαλίδιο σιλικόνης για να αφήσετε το υγρό αναπλήρωσης να εισέλθει στο πηνίο και το βαμβάκι πρώτα, και στη συνέχεια μπορείτε να πάρετε τις ρουφηξιές.)

4. Λειτουργία Stealth: Καθώς η συσκευή είναι ενεργοποιημένη, κρατήστε συγχρόνως το κουμπί fire και το αριστερό ρυθμιστικό κουμπί. Αυτό θα ενεργοποιήσει και θα απενεργοποιήσει την οθόνη.

5. Λειτουργία Κλειδώματος Κλειδιού: Καθώς η συσκευή είναι ενεργοποιημένη, κρατήστε συγχρόνως τα δύο ρυθμιστικά κουμπιά. Αυτό θα αλλάξει μεταξύ της λειτουργίας Κλειδώματος Κλειδιού και Ξεκλειδώματος Κλειδιού.

6. Λειτουργία της θύρας Micro USB: Η θύρα USB μπορεί να χρησιμοποιηθεί για τη φόρτιση και την αναβάθμιση του υλικολογισμικού. Είναι καλύτερο να αφαιρέσετε τη μπαταρία και να τη φορτίσετε μέσω εξωτερικού φορτιστή.

7. Αλλαγή λειτουργίας οθόνης: Πατώντας συγχρόνως το αριστερό και το δεξί ρυθμιστικό κουμπί σε κατάσταση απενεργοποίησης, η προβολή της εικόνας θα γυρίσει 180 μοίρες. Μπορείτε να βλέπετε την οθόνη από δύο διαφορετικές γωνίες μέσω αυτής της λειτουργίας.

Αλλαγή Λειτουργίας μεταξύ VW/TC-Ni/TC-Ti/TC-SS/TCR
Πατήστε 3 φορές το κουμπί fire για να μπειτε στις επιλογές λειτουργίας. Στη συνέχεια, πατήστε το δεξί ρυθμιστικό κουμπί για την αλλαγή ανάμεσα σε λειτουργία VW/TC (Ni, Ti, SS)/TCR (M1, M2, M3). Πατήστε το κουμπί fire για την επιβεβαίωση.
Στη λειτουργία TC/TCR, ενώ το σήμα λειτουργίας αναβοσβήνει, πατήστε το αριστερό ρυθμιστικό κουμπί για να μπειτε στο υπομενού. Στη συνέχεια, πατήστε το δεξί ρυθμιστικό κουμπί για να επιλέξετε TC-Ni/Ti/SS (λειτουργία TC) ή M1/M2/M3(λειτουργία TCR). Πατήστε το κουμπί fire για την επιβεβαίωση.

Ρύθμιση ισχύος: Σε λειτουργία VW, η ισχύς εξόδου μπορεί να ρυθμιστεί από 1W έως 80W πατώντας τα ρυθμιστικά κουμπιά, το δεξί για την αύξηση και το αριστερό για την μείωση. Σε λειτουργία TC, ενώ το σήμα ισχύος αναβοσβήνει, πατήστε το δεξί ή το αριστερό ρυθμιστικό κουμπί για να ρυθμίσετε την ισχύ, και πατήστε το κουμπί fire για την επιβεβαίωση.

Ρύθμιση θερμοκρασίας: Στη λειτουργία TC, η θερμοκρασία μπορεί να κυμανθεί από (100-315°C ή 200-600°F) με τα δύο ρυθμιστικά κουμπιά, το δεξί για την αύξηση και το αριστερό για τη μείωση.

Λειτουργία κλειδώματος αντίστασης: Ενώ το σήμα αντίστασης αναβοσβήνει, πατήστε το δεξί ρυθμιστικό

κουμπί για να κλειδώσετε ή ξεκλειδώσετε την αντίσταση του ατμοποιητή. (Σημείωση: Η λειτουργία αυτή πρέπει να διεξάγεται σε θερμοκρασία δωματίου.)

Αλλαγή μεταξύ Current, Puff και Time: Ενώ το σήμα πληροφοριών χρήστη αναβοσβήνει, πατήστε το δεξί ρυθμιστικό κουμπί για την αλλαγή μεταξύ current, puff και time.

Λειτουργία Logo:
Όταν είναι ενεργοποιημένη, πατήστε ταυτόχρονα το κουμπί fire και το δεξιό ρυθμιστικό κουμπί, και μετά μπειτε στην Λειτουργία Logo. Πατήστε το αριστερό ρυθμιστικό κουμπί για να επιλέξετε μεταξύ logo “ON” ή “OFF”, και πιέστε το κουμπί fire για επιβεβαίωση.
Μπορείτε να κατεβάσετε το logo μας. Επίσης μπορείτε να κάνετε logos στην προτίμησή σας, και στη συνέχεια να τα εισαγάγετε μέσω λογισμικού. Το logo πρέπει να είναι μονόχρωμη εικόνα με τη μορφή bmp με περιορισμένο 64 * 48 pixel.

Η Ρύθμιση της Λειτουργίας Προθέρμανσης:
(1). Πατήστε παρατεταμένα το κουμπί fire και το δεξιό ρυθμιστικό κουμπί ταυτόχρονα για να μπειτε στο μενού.
(2). Πατήστε το δεξιό ρυθμιστικό κουμπί για να μπειτε στο μενού ρύθμισης προθέρμανσης.
(3). Πατήστε το κουμπί fire για την εναλλαγή μεταξύ της προθέρμανσης της ισχύος και της διάρκειας προθέρμανσης.
(4). Πατήστε το αριστερό ή το δεξιό ρυθμιστικό κουμπί για να μειώνετε ή να αυξήσετε την παράμετρο.
(5). Πατήστε παρατεταμένα το κουμπί fire για επιβεβαίωση.

Ρυθμιζόμενη Διάρκεια Timeout (Χρονικού Όριου):
Λόγω των διαφορετικών συνηθειών ατμίσματος, μπορείτε να ρυθμίσετε τη διάρκεια Timeout από 5 έως 15

δευτερόλεπτα όπως προτιμάτε. Πατήστε ταυτόχρονα το κουμπί fire και το δεξιό ρυθμιστικό κουμπί για να μπείτε στο μενού συστήματος. Πατήστε το δεξιό ρυθμιστικό κουμπί δύο φορές για να εισάγετε τη ρύθμιση της διάρκειας timeout. Πατήστε το αριστερό ρυθμιστικό κουμπί για να ρυθμίσετε τη διάρκεια και, στη συνέχεια πατήστε το κουμπί fire για επιβεβαίωση.

Μόλις έχει ρυθμιστεί η διάρκεια (όπως 5 δευτερόλεπτα), όταν κρατάτε πατημένο το κουμπί fire και ατμίζετε περισσότερο από τον προκαθορισμένο χρόνο, θα εμφανιστεί "OVER 5S PROTECT"(ΠΕΡΙΣΣΟΤΕΡΑ 5S ΠΡΟΣΤΑΣΙΑ) και θα τερματιστεί αυτόματα. Πατήστε το κουμπί fire 5 φορές για να τηνεπανεκκινήσετε.

ΕΓΓΥΗΣΗ

Παρακαλούμε να συμβουλευτείτε τους προμηθευτές σας προϊόντων Wismec. Δεν είμαστε υπεύθυνοι για οποιαδήποτε ζημιά προκλήθηκε από λάθος του χρήστη.

Αυτή η εγγύηση ισχύει μόνο για αυθεντικά προϊόντα WISMEC εντός της περιόδου εγγύησης από την ημερομηνία αγοράς από τον τελικό χρήστη.

Προσοχή

1. Να φυλάσσεται μακριά από παιδιά.
2. Αυτό το προϊόν δεν συνιστάται για χρήση από νεαρά άτομα, μη καπνιστές, εγκύους ή θηλάζουσες γυναίκες, ή άτομα που είναι αλλεργικά / ευαίσθητα στη νικοτίνη.

Αντενδείξεις

1. Επισκευάζετε την συσκευή σας μόνο στην Wismec. Μην επιχειρήσετε να επισκευάσετε την συσκευή μόνοι σας καθώς μπορεί να προκληθεί βλάβη ή τραυματισμός.
2. Μην αφήνετε τη συσκευή σε υψηλές θερμοκρασίες ή υγρές συνθήκες, καθώς αυτό μπορεί να βλάψει τη συσκευή. Η κατάλληλη θερμοκρασία λειτουργίας είναι από 0 °C έως 45 °C κατά τη φόρτιση και -10 °C έως 60 °C κατά την χρήση.

3. Κρατήστε μακριά από νερό.

Πιθανές αρνητικές επιπτώσεις

1. Η χρήση αυτού του προϊόντος μπορεί να προκαλέσει βλάβη στην υγεία.
2. Για άτομα με αρνητική αντίδραση μετά τη χρήση αυτού του προϊόντος, συνιστάται η χρήση υγρού με χαμηλότερη περιεκτικότητα σε νικοτίνη ή χωρίς νικοτίνη.

Modo d'uso:

1. Accensione / spegnimento: spingere in avanti il coperchio della batteria e inserire due pile 18650 ad alta capacità nel corpo della batteria. Premere il pulsante di accensione 5 volte in rapida successione per accendere e spegnere il dispositivo.

Nota:

- (1). Si prega di regolare la potenza in un intervallo adeguato per abbinare l'atomizzatore scelto prima dell'uso.
- (2). Si prega di fare attenzione a non usare la batteria con guscio strappato per sicurezza.

2. Riempimento con liquido: togliere il coperchio posteriore e spingere in avanti il coperchio inferiore della batteria, quindi estrarre il flacone del liquido. Svitare il tappo superiore del flacone del liquido, iniettare il liquido nel flacone. Dopo aver riempito, rimettete tutte le parti. (Nota: si prega di non riempire troppo).

3. Svapare: premere il pulsante di accensione per inspirare e rilasciare per espirare. (Nota: quando si usa lo squonk RDA, per favore premere la bottiglia di silicone per far entrare prima liquido nella bobina e nel cotone, e poi effettuare i tiri.)

4. Funzione Invisibile: mentre il dispositivo è acceso, tenere contemporaneamente premuti il pulsante di accensione e il pulsante di regolazione sinistro. Questo accenderà e spegnerà la visualizzazione dello schermo.

5. Funzione di blocco tasti: mentre il dispositivo è acceso, premere contemporaneamente i due pulsanti di regolazione. Questo alternerà la funzione Key Lock e Key Unlock.

6. Funzione porta micro USB: la porta USB può essere utilizzata per caricare e aggiornare il firmware. È meglio estrarre la pila e caricarla tramite un caricatore esterno.

7. Cambiare la modalità di visualizzazione: premendo contemporaneamente i pulsanti di regolazione sinistro e destro nello stato di spento, la visualizzazione sullo schermo ruoterà di 180 gradi. È quindi possibile visualizzare lo schermo da due tipi di angolazioni tramite questa operazione.

Passaggio tra le modalità VW / TC-Ni / TC-Ti / TC-SS / TCR

Premi il pulsante di accensione 3 volte per accedere alle opzioni della modalità. Quindi premere il pulsante di regolazione destro per passare dalla modalità VW / TC (Ni, Ti, SS) / TCR (M1, M2, M3). Premere il pulsante di accensione per confermare.

In modalità TC / TCR, mentre il segno della modalità lampeggia, premere il pulsante di regolazione sinistro per accedere al relativo sottomenu. Quindi premere il pulsante di regolazione destro per selezionare TC-Ni / Ti / SS (modalità TC) o M1 / M2 / M3 (modalità TCR). Premere il pulsante di accensione per confermare.

Regolazione della potenza: Nella modalità VW, la potenza in uscita può essere regolata da 1 W a 200 W premendo i pulsanti di regolazione, a destra per aumentare e a sinistra per diminuire. In modalità TC, mentre il segno di wattaggio lampeggia, premere il pulsante di regolazione destro o sinistro per regolare il wattaggio e premere il pulsante di accensione per confermare.

Regolazione della temperatura: nelle modalità TC, la temperatura può essere regolata da (100-315 ° C o 200-600°F) con i due pulsanti di regolazione, destra per aumentare e sinistra per diminuire.

Funzione di blocco della resistenza: Mentre il simbolo della resistenza lampeggia, premere il pulsante di regolazione destro per bloccare o sbloccare la resistenza dell'atomizzatore. (Nota: tale operazione

dovrebbe essere effettuata con dispositivo a temperatura ambiente.)

Cambiare tra Current, Puff e Time: Mentre il simbolo delle informazioni dell'utente lampeggia, premere il pulsante di regolazione destro per spostarsi tra Current, Puff e Time.

Modalità logo:

Quando il dispositivo è acceso, premere contemporaneamente il pulsante di accensione e il pulsante di regolazione destro per accedere alla modalità Logo. Premere il pulsante di regolazione sinistro per scegliere tra la modalità logo "ON" e "OFF" e premere il pulsante di accensione per confermare. Si può scaricare il nostro logo. È anche possibile creare loghi secondo le proprie preferenze ed importarli tramite software. Il logo dovrebbe essere un'immagine monocromatica nel formato bmp con risoluzione massima di 64 * 48 pixel.

L'impostazione della funzione di preriscaldamento:

- (1). Premere a lungo il pulsante di accensione e il pulsante di regolazione destro contemporaneamente per accedere al menu.
- (2). Premere il pulsante di regolazione destro per accedere al menu di impostazione del preriscaldamento.
- (3). Premere il pulsante di accensione per passare dalla potenza di preriscaldamento alla durata di preriscaldamento.
- (4). Premere il pulsante di regolazione sinistro o destro per ridurre o aumentare il parametro.
- (5). Premere a lungo il pulsante di accensione per confermare.

Regolare la durata del timeout:

Viste le diverse abitudini di svapo, è possibile impostare la durata del timeout da 5 a 15 secondi a seconda delle esigenze personali. Premere contemporaneamente il pulsante di accensione e il pulsante di

regolazione destro per accedere al menu di sistema. Premere il pulsante di regolazione destro due volte per impostare il valore della durata del timeout. Premere il pulsante di regolazione sinistro per scegliere il valore della durata. Premere il pulsante di accensione per confermare. Una volta impostata la durata (esempio 5 secondi), quando si tiene premuto il pulsante di accensione per più del tempo prestabilito, verrà visualizzato "OVER 5S PROTECT" e il dispositivo si spegne automaticamente. Premere il pulsante di accensione 5 volte per riavviare.

Garanzia

Si prega di consultare i vostri distributori WISMEC per la politica della garanzia. Noi non siamo responsabili per qualsiasi danno causato da un errore dell'utente. Questa garanzia è valida solo per i prodotti autentici WISMEC e il periodo di garanzia è valido dalla data di acquisto da parte dell'utente finale.

Attenzione

1. Si prega di tenere fuori dalla portata dei bambini.
2. L'uso di questo dispositivo non è raccomandato da parte di giovani o non fumatori, donne incinte o in periodo di allattamento, o persone allergiche o sensibili alla nicotina.

Controindicazione

1. Il prodotto deve essere riparato solamente da tecnici Wismec. Non tentare di riparare il dispositivo da soli, in quanto si possono verificare danni o lesioni personali.
2. Non esporre il prodotto ad alte temperature o a condizioni di umidità, in quanto ciò potrebbe danneggiarlo. La temperatura di funzionamento appropriata è da 0°C a 45°C durante la carica e da -10°C a 60°C durante l'uso.
3. Tenere lontano dall'acqua.

Possibili effetti avversi

1. L'uso di questo prodotto può causare danni alla salute.
2. Per le persone con reazioni avverse dopo l'utilizzo di questo prodotto, si consiglia di utilizzare il liquido con contenuto di nicotina più basso o senza nicotina.